

Koltai Zoltán\*

## A TELEPÜLÉSI VONZERŐK MAGYARORSZÁGI MEGÍTÉLÉSE

### ASSESSMENT OF THE ATTRACTIONS OF THE RESIDENTIAL PLACE IN HUNGARY

#### ABSTRACT

We made a layered questionnaire survey in 2004-2005. In the research one thousand private persons responded to our questions. We wanted to find the answer to the following questions: what aspects do Hungarian citizens prefer when choosing their place of residence, which Hungarian cities are considered successful by the respondents and why, which are the cities that the stakeholders see as real centres of gravity, how much are the respondents willing to move to another residential places? In the light of the results, we repeated our survey in 2012-2013, allowing thereby the comprehensive evaluation of a period of almost ten years. In the second survey we used the method of a layered questionnaire survey again (the four aspects considered were as follows: breakdown of the Hungarian population by regions, gender, age groups and finally level of education), in which it was one thousand private persons again who responded to our questions. The number one attraction of settlements as residential places in Hungary is public safety now. This is followed by factors quite constant over a ten-year period like infrastructure of the settlement, the condition of the residential environment, the complexity of health services, employment conditions, the presence of kindergarten and primary school education, transport relations and the possibilities of administration. It is still true that primarily the Hungarian big cities are considered as competitive and successful residential places. The proportion of answers specifying Budapest is outstandingly high and we can definitely say that the Hungarian capital city is a separate category on its own within the Hungarian urban hierarchy. If we accept that the goal of competition is to enhance the well-being of the local residents, we can also say that the tool of successful participation in the competition is a special, but flexibly modifiable development programme based on the partnership and operating in the coordination of local politics, businesses, the civil sector and the academic sphere; a development programme that the local stakeholders know and support as well.

#### 1. Bevezetés

2004-2005-ben rétegzett kérdőíves kutatást végeztünk, melynek keretében ezer magánszemély adott választ alábbi kérdéseinkre: milyen szempontokat részesít

\* Dr. habil. Koltai Zoltán tanszékvezető egyetemi docens, Pécsi Tudományegyetem – Kultúratudományi, Pedagógusképző és Vidékfejlesztési Kar

előnyben a magyar lakosság lakóhelyének megválasztásakor, milyen jellemzőkkel, előnyökkel és hátrányokkal írják le a különböző nagyságú településtípusokat, melyik magyarországi településeket és miért tartják versenyképesnek a válaszadók, melyek azok a települések, melyeket valódi vonzasközpontoknak tartanak az érintettek és milyen költözési hajlandóság jellemzi a megkérdezetteket?!

A kapott eredmények tükrében 2012-2013-ban megismételtük lakosságra vonatkozó vizsgálatunkat, lehetőséget teremtve ezzel a közel egy évtizedes időszak átfogó értékelésére. Az adatfelvétel ezen újabb fázisában szintén rétegzett kérdőíves megkereséseket folytattunk (a figyelembe vett négy szempont: a magyarországi népesség régiók szerinti megoszlása, a lakosság nemek, korcsoportok és végül iskolai végzettség szerinti tagozódása volt), melynek eredményeként újból ezer, véletlenül kiválasztott magánszemély adott választ kérdéseinkre. Összesen 4 zárt és 3 félig zárt kérdést tettünk fel a vélemények megismerése céljából. A kutatási eredmények közzlése előtt fontosnak tartom rögzíteni, hogy a 2012-2013-as adatfelvétel során a 2004-2005-ös kutatáshoz képest valamivel magasabb volt az 5.000-50.000 fő közötti lélekszámú, valamint 50.000 főnél népesebb településen élő válaszadók aránya, ami értelemszerűen a mintába kerülő, 5000 fő alatti települések kisebb elemszámú előfordulását okozta. Erre a tényre a kapott eredmények összevetése során többször utalok.

## 2. A lakóhelyi vonzerők értékelése 2012-2013-ban

Megismételt vizsgálatunk keretében a települések vonzerejét alakító, korábbi 12 szempontot 20 tagúra bővítettük. Ezt két okból véltük indokoltnak. Egyrészt figyelembe vettük a 2004-2005-ös vizsgálat „egyéb” kategóriájában, nagyobb arányban szereplő tényezőket (így önálló kategóriaként megjelent a „lakosság etnikai összetétele”, valamint „a település közbiztonsága”), másrészt kíváncsiak voltunk arra, hogy három korábbi, meglehetősen heterogén tartalmú tényezőt (települési infrastruktúra, oktatási viszonyok, városi szerepkörök szélessége) részekre bontva, milyen többletinformációhoz juthatunk. Ebből a megfontolásból a megelőző kutatás legfontosabbra értékelt „települési infrastruktúra” kategóriáját négy elemre bontottuk (gázszolgáltatás, csatornázottság, internetelés-mobilhálózat, közúthálózat), a korábbi „oktatási viszonyok” pedig kiegészült egy plusz tényezővel („az óvodai és alapfokú oktatás megléte”). Ezen kívül a „városi szerepkörök szélessége” szempontot két külön kategóriaként értelmeztük (külön-külön vizsgálva „az ügyintézési lehetőségek meglétét” és „a kereskedelmi hálózat fejlettségét”).

Ezek eredményeként a települések vonzerejét befolyásoló tényezők listája 2012-2013-as kutatásunk során az alábbiakat tartalmazta:

1. Az egészségügyi szolgáltatások teljessége (házi orvostól a kórházi ellátásig minden megtalálható a településen).
2. Az óvodai és alapfokú oktatás megléte.

3. A teljes oktatási struktúra megléte (az alapfoktól a felsőfokig található intézmények).
4. A település infrastrukturális ellátottsága összességében (közművek, utak, tömegkommunikációs lehetőségek).
5. A települési infrastruktúrán belül a gázszolgáltatás megléte.
6. A települési infrastruktúrán belül a csatornázottság megléte.
7. A települési infrastruktúrán belül az internetelérés, mobilhálózat minősége.
8. A települési infrastruktúrán belül a közúthálózat minősége a településen belül.
9. Kereskedelmi hálózat fejlettsége (nagyobb boltok, szupermarketek megléte).
10. Az ügyintézési lehetőségek megléte (pl.: közigazgatási hivatalok - a polgármesteri hivatalon felül).
11. A lakókörnyezet állapota (pl.: zöldterület nagysága, tisztaság, környezetszennyezettség mértéke).
12. A település természeti adottságai (éghajlat, hegyvidék, folyók).
13. A település történelme, hagyományai, helyi tradíciók.
14. Demográfiai adottságok- a lakosság korösszetétele.
15. Demográfiai adottságok- a lakosság etnikai összetétele.
16. Közlekedési kapcsolatok megléte (országos út-, vasúthálózat közelsége, Budapest megközelíthetősége).
17. Foglalkoztatási lehetőségek és körülmények (munkalehetőségek mértéke és milyensége, bérszínvonal).
18. Szabadidő eltöltésének lehetőségei (pl.: művelődés, kultúra, sport, éttermek).
19. A lakásállomány jellemzői (lakóépületek kora, típusa, mennyisége).
20. A település közbiztonsága.

Mindössze a tényezők tartalmi összehasonlítása okán érdemes szemügyre venni azt a szempontrendszert, melyet a nagyvárosok vezető pozíciót betöltő, helyi társadalmi szereplőinek, valamint 9 várostérség lakóinak megkérdezésére állítottak össze kutatók.<sup>2</sup> A mintegy 22 tényező ekkor négy csoportban (gazdaság, oktatás – kultúra - egészségügy, helyi kormányzás, életkörülmények) szerepelt.)

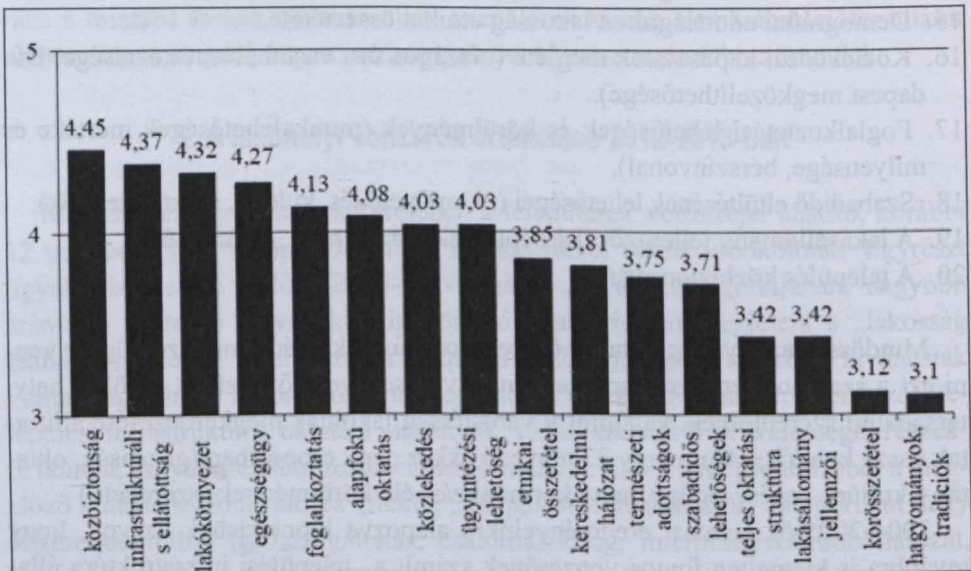
2004-2005-ös kutatási eredményeinkre alapozva hipotézisünk az volt, hogy továbbra is kiemelten fontos vonzerőnek számít a „települési infrastruktúra állapota”, a „közlekedési adottságok”, a „foglalkoztatási körülmények”, a „helyben igénybe vehető egészségügyi szolgáltatások szélessége” és általában véve a „lakókörnyezet állapota”.

2012-2013-as adataink kiértékelésekor (1. ábra) a legmagasabb értéket „a település közbiztonsága” tényező kapta (4,45), amit „a település infrastrukturális ellátottsága” (4,37), „a lakókörnyezet állapota” (4,32) és „az egészségügyi szolgáltatások teljessége” (4,27) követ. Az ötfokozatú skálán még további négy tényező szerepelt 4 feletti értékkel (foglalkoztatási lehetőségek és körülmények, az óvodai és alapfokú oktatás megléte, közlekedési kapcsolatok, az ügyintézési lehetőségek

megléte). Vagyis az oktatási adottságokon belül egyértelműen felértékelődött az óvodai és alapfokú oktatás szerepe (a korábbi kutatásunkban még egységes kategóriaként szereplő „oktatási viszonyok” (3,83) ezúttal már két markánsan elkülönülő részre bomlott), a „városi szerepkörök” felosztása pedig arról informált bennünket, hogy az ügyintézési lehetőségek, közintézmények megléte valamivel fontosabb a válaszadók számára, mint a települések kereskedelmi ellátottsága. Emellett kismértékben nőtt a lakókörnyezet állapotára és az egészségügyi szolgáltatásokra adott pontérték. A „települési infrastruktúra” kategóriájának négy részre bontása nem eredményezett lényeges differenciákat, mivel az értékek a 4,01-4,35 közötti tartományban szóródnak. Közülük a legmagasabb értéket a csatornázottság megléte, míg a legalacsonyabbat a közúthálózat minősége kapta.

1. ábra: A települési vonzerők fontossági sorrendje a magyar lakosság megkérdezése alapján, 2012-2013

Figure 1.: Importance of attractions of settlement due to responses of the Hungarian population, 2012-2013



Forrás: Saját kérdőíves felmérés (2012-2013)

A lakóhelyi vonzerők alacsonyabbra értékelt, második csoportját szintén egy új tényező, „a lakosság etnikai összetétele” vezeti (3,85), míg korábbi kutatásunkkal megegyezően a sort „a lakosság korösszetétele” és „a település történelme, hagyományai, helyi tradíciók” zárják. A korábbiakhoz képest kismértékben felértékelődtek „a település természeti adottságai”, míg az egyéb kategóriában értékelhető módon egyedül a családi, baráti kapcsolatok tényező szerepelt (igaz, alig kimutatható, nem egészen 2 százalékos előfordulással).

A már hivatkozott kutatás részeként 19 versenyképességi tényezőt értékelték 9 várostárség lakói.<sup>3</sup> Véleményük szerint a legfontosabb szempont „az, hogy az emberek szeressenek itt élni”, ennek megvalósulásához sokkal inkább társadalmi, mint gazdasági tényezőket tartanak lényegesnek (közbiztonság, életkörülmények javítása, egészségügyi ellátás minősége, környezet- és természetvédelem, hulladékkezelés). A felsorolt tényezők magas értékei összhangban vannak kutatási eredményeinkkel, talán egyedül a KKV-k, mint kiemelt foglalkoztatók támogatása kapott valamivel alacsonyabb értéket. (A legalacsonyabbra értékelt multinacionális cégek megtelepedése, valamint a helyi civil szervezetek és a K+F intézmények fejlesztése nem szerepelt vizsgálatunkban.)

Hipotézisünk teljesülése azért mondható részlegesnek, mert a település közbiztonsága, mint települési vonzerő nem várt módon került a legelső helyre.

2004-2005-ös és mostani felmérés eredményeit abból a szempontból is összehasonlítottuk, hogy a változók közötti kapcsolatrendszer hasonló faktorstruktúrát rajzol-e ki közel 10 év eltelté után. Miután a változók köre az új felvétel során kibővült, az oktatás, az infrastruktúra és a városi szerepkörök esetében az „álműtőzók” értékeinek egyszerű számtani átlagolásával igyekeztünk reprodukálni ezt a három korábbi változót. A faktoranalízis során a változók információtartalmának 62,4 százalékát őriztük meg. A világosabban kirajzolható struktúra érdekében varimax rotációt alkalmaztunk (1. táblázat).

**1. táblázat: A lakóhelyi vonzerő faktorai a lakossági minta megkérdezése alapján, 2012-2013**

**Table 1.: Factors of attractions of the place of residence in the responses of the population, 2012-2013**

| Tényezők                | Szolgáltatás faktor | Életkörülmény faktor | Környezet faktor | Humán faktor |
|-------------------------|---------------------|----------------------|------------------|--------------|
| Egészségügy             | 0,860               |                      |                  |              |
| Oktatás                 | 0,563               |                      |                  |              |
| Infrastruktúra          | →                   | 0,560                |                  |              |
| Városi szerepkörök      | 0,675               |                      |                  |              |
| Lakókörnyezet           |                     |                      | 0,805            |              |
| Természeti adottságok   |                     |                      | 0,699            |              |
| Történelem, hagyományok |                     |                      |                  | 0,823        |
| Demográfia              |                     |                      |                  | 0,782        |
| Közlekedés              | →                   | 0,694                |                  |              |
| Foglalkoztatás          |                     | 0,688                |                  |              |
| Szabadidő               |                     | 0,707                |                  |              |
| Lakásállomány           |                     |                      |                  |              |

Forrás: Saját kérdőíves felmérés (2012-2013)

A két táblázatot összehasonlítva azt látjuk, hogy a környezeti és a humán faktor azonos képet mutat, viszont a szolgáltatásokat tömörítő faktorból átkerült az infrastruktúra és a közlekedés a korábban egzisztenciának, jelenleg életkörülménynek nevezett faktorba. A lakásállomány kevésbé markánsan kapcsolódik ez utóbbi faktorhoz. (A lakásállomány ugyan az életkörülmény faktoralattal mutatja a legszorosabb kapcsolatot, de a kapcsolat szorossága elmarad a 0,5-ös szinttől.)

### **3. Kapcsolat szorossága a vonzerők és a reprezentativitást biztosító szempontok között**

Korábbi kutatásunkhoz hasonlóan részletes vizsgálat alá vontuk az egyes vonzerők és a reprezentativitást biztosító szempontok, így a korcsoportok, az iskolai végzettség és a válaszadó lakóhelyének mérete közötti kapcsolatokat. Elsőként azt tettük vizsgálat tárgyává, hogy mely települési vonzerők osztják meg leginkább a válaszadókat, illetve melyek azok, amelyekről a lakossági vélemény inkább egybehangzó. Az alaptól a felsőfokig terjedő teljes oktatási struktúra és a szabadidő eltöltésének lehetősége az, ami a legkülönbözőbb mértékben fontos az egyes korcsoportokhoz tartozó, differenciált végzettséggel rendelkező, illetve eltérő nagyságú településen élők számára. Szintén jelentősen megosztja a lakosságot az egészségügyi szolgáltatások teljessége, az internetelérés, mobilhálózat minősége, a foglalkoztatási lehetőségek, valamint az elérhető kereskedelmi hálózat fejlettsége. A másik végletet négy, részben az infrastruktúrához kapcsolható tényező jelenti, amelyek semmilyen csoportosítás szempontjából nem mutatnak szignifikáns különbséget, vagyis a válaszadók viszonylag egységesen értékelik ezek fontosságát. Ezek a csatornázottság, a közúthálózat minősége, illetve a lakásállomány kor és típus szerinti jellemzői, valamint a lakosság korösszetétele.

Amennyiben külön értékeljük az egyes vonzerők és a korcsoportok közötti kapcsolatokat, az alábbi megállapításokat tehetjük. Erőteljesebb szignifikanciát (szignifikáns esetként a 0,05 alatti értékeket azonosítottuk) az infrastruktúrán belül az internetelérés és mobilhálózat minősége, a település történelme és hagyományai, valamint a szabadidő eltöltése tényezőknél tudunk kimutatni. Egyáltalán nem meglepő módon a fiatalabb (20-39 éves) korcsoport körében a teljes mintára értelmezett átlagnál (4,11) jóval magasabb értéket kapott „az internetelérés, mobilhálózat minősége” kategória (4,4), ellenben „a település történelme, hagyományai” tényezőre adott érték esetükben a legalacsonyabb (2,93). (A 2004-2005-ös adatfelvételekor szintén ez a tényező kapta, valamennyi felbontást figyelembe véve a legalacsonyabb értéket a legfiatalabb korcsoporttól.) A legidősebbeknél (60 év felettiek) ellenben néhány olyan vonzerőt emelnék ki, melyek az átlagtól lényeg-

gesen elmaradó értékekkel szerepelnek. Így egyáltalán nem meglepő módon az „internetelés, mobilhálózat minősége” (3,59) és a „szabadidő eltöltésének lehetőségei” (3,43) számukra kevésbé meghatározóak egy település vonzerejének megítélésében.

Szintén kíváncsiak voltunk arra, hogy létezik-e összefüggés az iskolai végzettség és a tényezőkre adott válaszok között. Összesen hét tényező esetében beszélhetünk jelentősebb szignifikáns különbségekről. Ezek közé sorolható az internetelés és mobilhálózat minősége, a kereskedelmi hálózat fejlettsége, a lakókörnyezet állapota, a település természeti adottságai, a lakosság etnikai összetétele, a foglalkoztatási lehetőségek és a szabadidő eltöltése. Az alapfokú végzettségű csoport az „internetelés, mobilhálózat minősége” (3,76) és meglepő módon a „foglalkoztatási körülmények” (3,81) tényezőt is az átlagosnál alacsonyabbra értékelte. A középfokú végzettséggel rendelkezők esetében ellenben pontosan ez utóbbi két vonzerőt emelném ki magas értékük okán (internetelés-mobilhálózat 4,28, foglalkoztatás 4,34). A felsőfokú végzettségűek körében találjuk a valamennyi felbontás alapján mért legmagasabb értéket, ők a „település közbiztonságára” adtak maximumot (4,55). Szintén átlagot jóval meghaladó az „internetelés, mobilhálózat minősége” (4,32) és a „település természeti adottságai” (3,95) szempontok megítélése, míg a „kereskedelmi hálózat fejlettsége” esetükben kapta a legalacsonyabb értéket (3,57).

Érdekes elemzésnek ígérkezett a válaszadó jelenlegi lakóhelyének mérete és a tényezők közötti kapcsolat feltárása is. Négy olyan tényezőt emelnénk ki, melyek esetében erős szignifikanciáról számolhatunk be. Ezek az egészségügy, a teljes oktatási struktúra, a kereskedelmi hálózat, valamint az ügyintézési lehetőségek. A legkisebb lélekszámú településeken (2000 fő alatti lakossal) nem meglepő módon, rendre azok a vonzerők kaptak alacsonyabb értékeket, melyek kevésbé jellemzik ezt a településtípust. Így „az egészségügyi szolgáltatások teljessége” (3,82), a „kereskedelmi hálózat fejlettsége” (3,31), „az ügyintézési lehetőségek” (3,68) és „a teljes oktatási struktúra megléte” (2,89) messze elmarad a városok értékeitől. (Ez utóbbi egyébként az összes felbontást figyelembe véve vett minimum érték.) A településméret másik pólusának számító, 50.000 főnél népesebb városok esetében talán két magas értéket emelnék ki, ezek „a teljes oktatási struktúrára” (3,6) és a „kereskedelmi hálózat fejlettségére” (3,99) adott pontszámok.

#### **4. A városok vonzerejének megítélése országos és regionális léptékben**

Korábbi kutatásunkhoz hasonlóan most is fontos elemzési szempontnak ígérkezett annak vizsgálata, hogy egy adott várost hogyan ítélnék meg a válaszadók országosan és saját régióján belül. 2004-2005-ös eredményeink tükrében hipotézisünk az volt, hogy a saját régióján belül szinte mindegyik település, szinte minden

szempont alapján kedvezőbb megítélést élvez, mint teszi azt országosan. (A korábbi adatfelvétel során a kivételek egyike egyébként Sopron volt.)

Mostani kutatásunk során, az alábbi módon elemeztük a kapott adatokat:

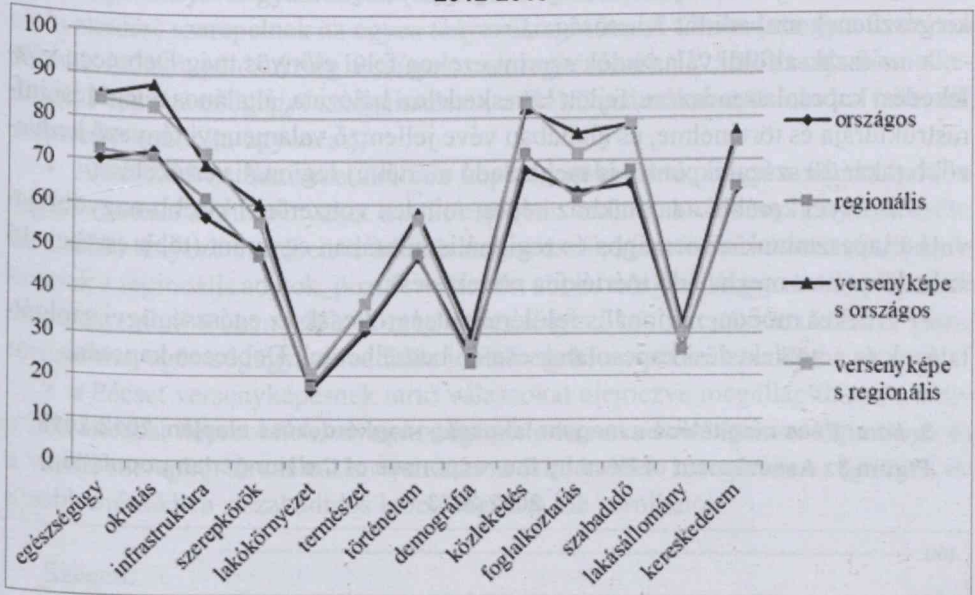
- minden település esetén összehasonlítottuk az országos minta 1000 válaszadójának véleményét az adott város régióbeli válaszaival, ennek eredményeként kirajzolódtak az egyes települések karakterisztikus jegyei (az ábrákban „országos” és „regionális” jelöléssel),
- másrésről leszűkítettük a vizsgálatot azokra a válaszadókra, akik versenyképesnek gondolják az adott települést, ezzel a „versenyképes válaszok” megoszlását tettük vizsgálat tárgyává, másként fogalmazva kerestük az országosan vagy regionálisan felülértékelt tényezőket („versenyképes országos”, „versenyképes regionális” megjegyzéssel),
- időbeni összehasonlítást is végeztünk, melynek keretében a közel 10 évvel ezelőtti bázisadatokat állítottuk párhuzamba az aktuális adatokkal, dinamikájában szemlélve a változásokat.

Az említett elemzési szempontok tükrében Budapest az alábbi jellemzőket mutatja (2. ábra):

- továbbra is elsősorban, mint oktatási, egészségügyi és közlekedési központ, valamint kedvező szabadidős szolgáltatásokkal, fejlett kereskedelmi hálózattal és kiemelkedő foglalkoztatási körülményekkel rendelkező település számít versenyképes lakóhelynek Magyarországon,
- az országos és regionális listákat összevetve a főváros esetében (szemben a később következő vidéki városokkal) lényeges eltérés egyetlen dimenzióban sincs, ahogy ez a 2. számú ábrán párhuzamosan futó értékekben is jól megmutatkozik,
- 2004-2005-ös lekérdezésünkhöz képest viszont kijelenthető, hogy szinte minden tényező esetén jelentősen (akár 20-25 százalékponttal is) nőttek a kapott értékek országosan és regionálisan egyaránt, vagyis egyre többen gondolják úgy a válaszadók közül, hogy Budapest valamely dimenzióban versenyelőnyökkel rendelkezik (kivétel a demográfiai adottságoknál és a lakásállomány jellemzőinél megfigyelhető stagnálás, és a lakókörnyezet állapota mutatójánál tapasztalható kis-mértékű csökkenés),
- a fővárost versenyképesnek tartó válaszokat elemezve kijelenthetjük, hogy regionális léptékben nem beszélhetünk felülértékelt tényezőkről és országosan is csak enyhén felülértékelt az oktatási struktúra, a városi szerepkörök szélessége és a foglalkoztatási körülmények tényező, vagyis ezeket az országos válaszadók még jobbnak gondolják, mint a saját régió lakosai.



2. ábra: Budapest megítélése a magyar lakosság megkérdezése alapján, 2012-2013  
 Figure 2.: Assessment of Budapest by the responses of the Hungarian population, 2012-2013



Forrás: Saját kérdőíves felmérés (2012-2013)

Áttérve a második csoportnak nevezhető négy vidéki városra, a hasonlóságok mellett lényeges különbségekre is rávilágítanak kapott eredményeink.

Győr jellemzői:

- országos léptékben a város négy karakteres versenyképességi tényezővel, sorrendben kedvező foglalkoztatási körülményeivel, fejlett kereskedelmi hálózattal, előnyös közlekedési kapcsolataival és infrastrukturális adottságaival emelkedik ki,

- a nyugat-dunántúli régió válaszadói szerint mindezt még kiegészíti a város oktatási struktúrája, és hipotézisünknek megfelelően 10-15 százalékponttal gyakrabban jelenik meg több kategória is a regionális válaszok között,

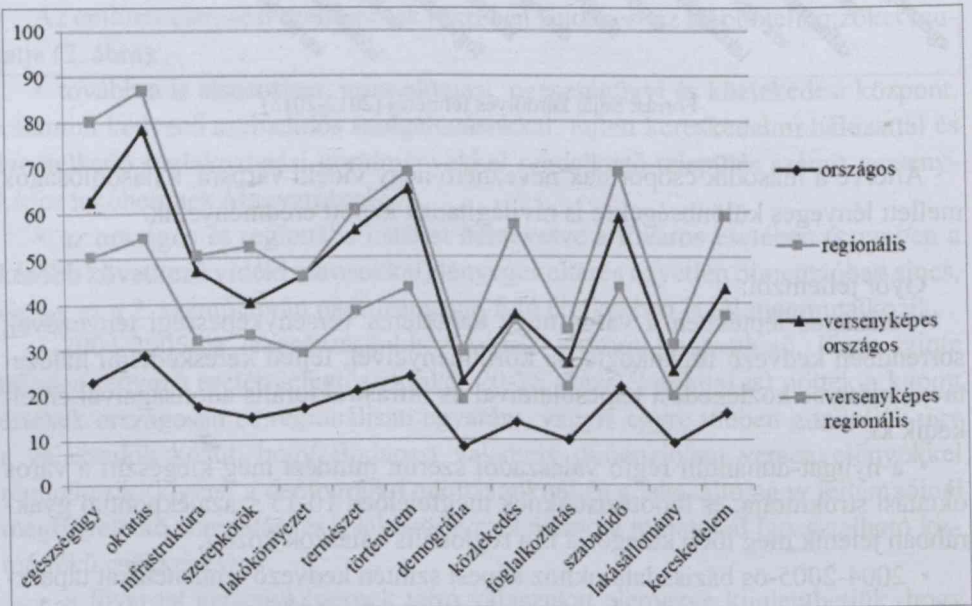
- 2004-2005-ös bázisadatainkhoz képest szintén kedvező tendenciákat tapasztaltunk, mivel szinte minden kategória esetében 10 százalékponttal, vagy e feletti értékkel növekedtek az országos és regionális adatok, közülük is kiemelném a foglalkoztatási körülmények kategória regionális válaszadók szerinti, 17 százalékpontot meghaladó emelkedését,

- kijelenthető, hogy Győr történelmét és oktatási struktúráját az országoshoz mérten jelentősen felülértékeli a régió válaszadói.

Debrecen:

- a város kedvező versenyképességi pozícióját országosan két markáns tényezőnek, oktatási struktúrájának és egészségügyi szolgáltatásainak köszönheti, amit kiegészítenek szabadidős lehetőségei,
- az észak-alföldi válaszadók szerint ezeken felül előnyös még Debrecen közlekedési kapcsolatrendszere, fejlett kereskedelmi hálózata, általános települési infrastruktúrája és történelme, és általában véve jellemző valamennyi tényező kedvezőbb (akár 20 százalékpontot is meghaladó mértékű) regionális értékelése,
- tíz évvel korábbi adatainkhoz képest minden vonzerőnél kisebb-nagyobb javulást tapasztalunk az országos és regionális mintában egyaránt (több esetben 15 százalékpontot meghaladó mértékű a növekedés),
- érdekes módon, regionális felülértékeltésről csak az egészségügyi szolgáltatások és a közlekedési kapcsolatok esetén beszélhetünk Debrecen kapcsán.

3. ábra: Pécs megítélése a magyar lakosság megkérdezése alapján, 2012-2013  
Figure 3.: Assessment of Pécs by the responses of the Hungarian population, 2012-2013



Forrás: Saját kérdőíves felmérés (2012-2013)

Pécs esetében az alábbi megállapításokat tehetjük:

- országos megítélését tekintve a város sorrendben a következő öt tényezőben mutat karakteres versenyképességi jegyeket: oktatási struktúra, a település történelme, egészségügyi szolgáltatások, szabadidős lehetőségek és természeti adottságok,

- a dél-dunántúli régióban mindezek kiegészülnek további kettő tényezővel (közlekedési kapcsolatok, kereskedelmi hálózat), és hipotézisünknek megfelelően az országosnál jóval gyakrabban (többször 20 százalékpontot meghaladó mértékű a növekedés) szerepelnek az egyes tényezők a válaszok között (ahogy a 3. számú ábrán is látható, például míg országosan a megkérdezettek 23 %-a tartja kiemelkedőnek Pécs egészségügyi szolgáltatásait, a Dél-Dunántúlon már minden második válaszadó gondolja ugyanezt),

- 2004-2005-ös bázisadatainkhoz képest kijelenthető, hogy a régióon belül a foglalkoztatási körülményeket ma kevesebben említik a versenyelőnyök között, de a többi tényező esetében is inkább stagnálásról, kismértékű visszaesésről árulkodnak a regionális adatok, pozitív változást abban találunk, hogy országosan 5-10 százalékponttal többen jelölnek meg egyes tényezőket (oktatási struktúra, a város történelme, egészségügy, szabadidős lehetőségek) a vonzerők sorában,

- a Pécsset versenyképesnek tartó válaszokat elemezve megállapíthatjuk, hogy a közlekedési kapcsolatok, az egészségügy, a kereskedelmi hálózat fejlettsége és a városi szerepkörök szélessége jelentősen felülértékelt kategóriák a régióban, de kisebb mértékben a szabadidős lehetőségek is ide sorolhatók.

#### Szeged:

- a város három karakteres versenyképességi tényezőt jegyez az országos válaszok alapján, sorrendben oktatási struktúra, egészségügyi szolgáltatások és szabadidős lehetőségek,

- a dél-alföldi válaszok alapján ez kiegészül a kedvező települési infrastruktúrával, közlekedési kapcsolatokkal, valamint a fejlett kereskedelemmel, hasonlóan elmondható a városról, hogy a regionális válaszokban jelentősen magasabb minden tényező előfordulása az országoshoz képest (akár 30 százalékpont közeli a növekedés mértéke),

- 2004-2005-ös adatainkhoz képest a régióon belül a foglalkoztatási körülmények értéke stagnál, míg a többi tényező esetén növekednek a regionális adatok (akár 10-15 százalékponttal is), országosan szintén 5-10 százalékponttal gyakrabban említették az egyes vonzerőket,

- jelentősebb regionális felülértékeltségről az egészségügyi szolgáltatásoknál, kisebb mértékben a közlekedési kapcsolatoknál találkozunk, míg kisebb mértékű országos felülértékelttség a város természeti adottságainál mutatkozik.

A szemléltetési céllal többször használt korrespondencia-térképek módszertani háttérét és jellemzőit az alábbiakban foglalhatjuk össze: „A korrespondencia-analízis egy olyan exploratív többváltozós technika, mely az asszociációs kapcsolat vizuális elemzése érdekében egy gyakorisági tábla adatait grafikus ábrává konvertálja.”<sup>4</sup> (Egy mesterséges, redukált teret hozunk létre (többnyire 2 dimenziót) úgy, hogy az információ minél nagyobb részét megtartsuk. A korrespon-

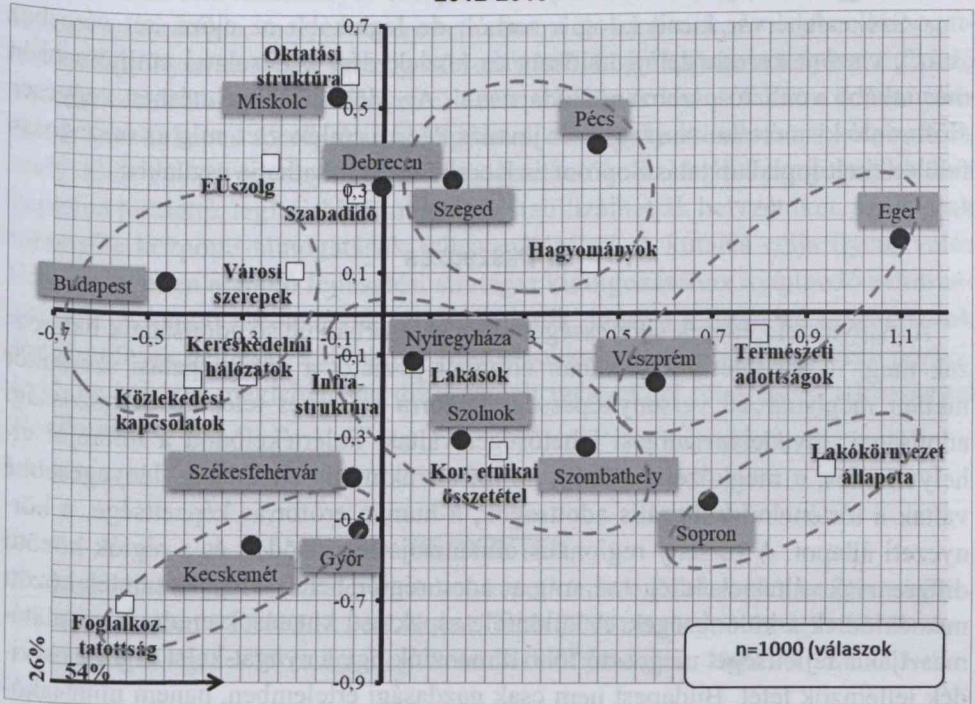
dencia-térképen a kialakított dimenzióknak konkrétan meghatározható tartalma, jelentése nincsen. Az ábra a pontok távolsága alapján értelmezhető. Az egymáshoz közeli kategóriák hasonlóságot mutatnak, a távolabbiak inkább különbözőséget. Az origóhoz közelebbi pontok markánsabbak, mint az origótól távol esők. Az ábrák bal alsó sarkában a nyilakon lévő számok az inercia (súlyozott variancia) tengelyek által megmagyarázott arányát jelzik. A csoportosítások (karikázások) a pontok távolságát figyelembe véve, de a szerzők szubjektív döntése alapján kerültek kialakításra.

Természetesen mind a földrajzi (regionális vélemények kontra országos megítélés), mind az időbeli összehasonlítások (2004-2005 óta tapasztalt változások) megnehezítik, hogy homogén város csoportokat képezhessünk. (Ahogy Beluszky fogalmaz: „Mindenfajta csoportosítás, tipizálás erőszakot jelent a települések egyediségén.”<sup>5</sup>) Ettől függetlenül megvizsgáltuk, hogy a legalább 50 említést elérő városokra jellemző vonzerő hogyan alakul, mutatnak-e kapcsolatot a különböző tényezők a városokkal. A Khi-négyzet próba alapján (Khi-négyzet=1122,6; szf=156; p-érték<0,001) szignifikáns kapcsolatot találtunk a vonzerőt megtettesítő tulajdonságok és a városok között. A 4. számú ábra az összefüggés jellegzetességeit vizuálisan is szemlélteti.

Legmarkánsabban három „csoportosulást” találunk:

- Budapesten a jól kiépült közlekedési kapcsolatok, a széles spektrumon mozgó városi szerepkörök, illetve a kereskedelmi hálózatok fejlettsége jelentik a legvonzóbb szempontokat. Budapest abban az értelemben is külön csoportot képvisel, hogy egyetlen másik város esetében sem tapasztaltuk az országos és regionális vélemények ilyen mértékű egybeesését (lásd 2. ábra).
- Szeged, Debrecen, Pécs és Miskolc részleges átfedéseket mutat, a szabadidős lehetőségek jelentik a közös metszetet, az oktatási struktúra és az egészségügyi ellátások inkább Debrecen és Miskolc, a település történelme és hagyományai pedig inkább Pécs és Szeged esetében jelentenek vonzerőt. Az ezeket kiegészítő regionális karakterek szerint Debrecen, Pécs és Szeged közel azonos megítélés alá esik, sőt a regionális felülértékelttség is hasonlóságot mutat, de az időbeni összevetésben egyértelműen Debrecen értékei javultak a legdinamikusabban, míg Pécsnél több tényező értéke stagnál vagy romlik a 2004-2005-ös adatokhoz képest.
- Nyíregyházán, Szolnokon és Szombathelyen vonzó a lakásállomány és a népesség kor és etnikai összetétele.

4. ábra: Korrespondencia-térkép magyar lakosság megkérdezése alapján, 2012-2013  
 Figure 4.: Correspondence map by the responses of the Hungarian population, 2012-2013



Forrás: Saját kérdőíves felmérés (2012-2013)

Kevésbé markánsan, de további néhány olyan együttállást láthatunk, amelyek szintén bizonyos tulajdonságok dominanciájára utalnak:

- Eger és Veszprém leginkább természeti adottságai miatt tekinthetők vonzóknak, míg Sopronra jellemző leginkább a lakókörnyezet megfelelő állapota. Sopron és Eger esetében saját régiójuk válaszadói hozzárendelik ehhez az oktatási struktúrát is, ellenben Eger saját régióján belüli megítélése pozitívabb (ez az országos adatokhoz mért kedvezőbb értékekben, a regionálisan megfogalmazott jellemzők magasabb számában, és az időbeni összehasonlításban is megmutatkozik).

- Kecskemét és Győr esetében a kimagaslóan jó foglalkoztatottsági helyzet teremti egyértelműen versenyelőnyt. Győr abban számít egyedinek, hogy ráadásul mindez nem jelent országos felülértékeltiséget (ahogy Kecskemét esetében történik), regionálisan a település történelme és oktatási struktúrája felülértékelt, ami akár a város jövőben remélt szerepköreire is utalhat. Kecskemét ugyan hasonlít hozzá abban, hogy a foglalkoztatási körülmények az országos említésekben kimagaslóak, de több a különbség, mivel ez a tényező egyelőre még országos felülértékeltiséget mutat, mások az országos jellemzőket kiegészítő regionális karakterek

(az oktatás helyett az általánosabbnak mondható közlekedést, szabadidős lehetőségeket, kereskedelmi ellátottságot említik), és a dinamikus összehasonlításból iskevessé egyértelmű javulást látunk.

• Székesfehérvár kicsit kilóg a sorból, de leginkább az előző két városhoz „húz”, viszont kereskedelmi hálózata és közlekedési kapcsolatai említése okán már inkább vonható párhuzam Budapesttel. Az időbeni összevetésben vegyesen előfordul kismértékű visszaesés és javulás Pécsre emlékeztet, míg az országosan felülértékelt foglalkoztatás Sopront és Kecskemétet juttathatja eszünkbe.

## 5. Összegzés

A magyar települések sikerességét mára elsősorban belső adottságaik határozzák meg. A településhierarchiában elfoglalt pozíció, a közigazgatási szerepkör mellett meghatározó versenyképességi faktorrá az egyes települések gazdasági adottságai, jövedelemszerzési lehetőségei váltak. Felértékelődött a földrajzi elhelyezkedés, a megközelíthetőség, az infrastrukturális ellátottság, lényegesebbé váltak a történelmi-kulturális adottságok, a humán erőforrás képzettsége, a környezeti állapot. A verseny regionális dimenziója felerősödött és a régiók közötti differenciák váltak elsődlegessé, míg az adott régió belüli településszintek között mérséklődtek a különbségek. A különféle aspektusú kutatások eredményei alátámasztják a fejlettséget megosztó főbb dimenziók, így a nyugat-kelet és a város-vidék jellemzők létét. Budapest nem csak gazdasági értelemben, hanem mint lakóhely is külön kategóriát képvisel a magyar településhálózatban, egyben az ország egyetlen nemzetközi nagyvárosa. Éppen emiatt versenyképességének kezelése az ország nemzetközi léptékben mért fejlődéséhez történő hozzájárulása alapján is értékelendő.

Napjainkban a legfontosabb lakóhelyi vonzerőnek a települések közbiztonsága, infrastrukturális ellátottságuk, foglalkoztatási körülményeik és lakókörnyezetük állapota számít. A legvonzóbb lakóhelynek minősülő közép- és nagyvárosok meghatározó előnye továbbra is azok ellátottsága, a helyben igénybe vehető szolgáltatások köre és a kedvező foglalkozási lehetőségek. A szolgáltatások csoportján belül a fejlett közlekedési infrastruktúrát, a teljes körű egészségügyi ellátást, a szabadidős-szórakozási lehetőségeket, a helyben megvalósítható továbbtanulás széles választékát, a kereskedelmi ellátottságot és az ügyintézési lehetőségek teljességét említették. Ezzel szemben a nagyvárosi hátrányok listáját a szennyezett, egészségtelen lakókörnyezet vezet, amit a közönyös emberi kapcsolatok, valamint a rossz közbiztonság követ.

Fontos megtalálni, hogy egy település miben különbözik a hasonló méretű és funkciójú többi településtől. A városok között zajló versenyben nagyon sok hasonló adottságú város vesz részt, emiatt valamilyen vonatkozásban ki kell tűnni közülük. Amennyiben elfogadjuk, hogy a verseny célja a helyben élők jólétének

fokozása, azt is kijelenthetjük, hogy a versenyben való sikeres helytállás eszköze egy speciális, de egyben rugalmasan módosítható, a helyi politika, a vállalkozások, a civilek és a tudományos élet partnerkapcsolatára épülő, általuk koordinált fejlesztési stratégia, melyet az érintett szereplők ismernek, és egyben támogatnak is. Egy ilyen stratégia mindig szorosan kell, hogy építsen a helyben működő vállalkozások kompetitív előnyeire, ezért először érdemes feltárni a potenciálisan versenyképes iparágakat, és egyúttal összegyűjteni azokat a tényezőket, melyekből valódi versenyelőnyeik eredeztethetők. Az önálló programalkotásra képtelen területek legfeljebb átmenetileg stabilizálhatják helyzetüket, azt is csak többnyire központi támogatások felhasználásából. A kutatás célja ilyen, valós helyi igényeken alapuló fejlesztési stratégia kidolgozásához nyújtandó információ volt. A kapott eredmények jól érzékeltetik, hogy a különböző országrészek és települések nemcsak különböző adottságokkal, relatíve nagyon eltérő pozícióval, de sokszor meglehetősen differenciált igényekkel rendelkező lakossággal is jellemezhetők.

## JEGYZETEK

1. Koltai Zoltán (2014): Sikeres és versenyképes városok, Piackutatás a magyar települések körében. PTE FEEK. Pécs. Koltai Zoltán (2005): A magyarországi városok versenyképességének lakossági megítélése. *Tér és Társadalom*. 2005/3-4. szám. 23–41. old.
2. Baráth Gabriella – Molnár Balázs – Szépvölgyi Ákos – Várad Zsuzsanna (2009): A nagyvárostérségi elit versenyképesség felfogása. In: Szirmai Viktória (szerk.): *A várostérségi versenyképesség társadalmi tényezői*. Dialóg Campus. Budapest-Pécs. 170–184. old.
3. Szirmai Viktória – Várad Zsuzsanna (2009): A várostérségi társadalmak versenyképesség felfogása. In: Szirmai Viktória (szerk.): *A várostérségi versenyképesség társadalmi tényezői*. Dialóg Campus. Budapest-Pécs. 185–190. old.
4. Hajdu Ottó (2003): *Többváltozós statisztikai számítások*. KSH. Budapest. 136. old.
5. Beluszky Pál – Sikos T. Tamás (2007): Változó falvaink. A magyarországi falvak típusai a harmadik évezred kezdetén. *Tér és Társadalom*. 2007/3. szám. 20. old.

## FELHASZNÁLT IRODALOM

Baráth Gabriella – Molnár Balázs – Szépvölgyi Ákos – Váradi Zsuzsanna (2009): A nagyvárostérségi elit versenyképesség felfogása. In. Szirmai Viktória (szerk.): A várostérségi versenyképesség társadalmi tényezői. Dialóg Campus. Budapest-Pécs. 170–184. old.

Beluszky Pál – Sikos T. Tamás (2007): Változó falvaink. A magyarországi falvak típusai a harmadik évezred kezdetén. Tér és Társadalom. 2007/3. szám. 1-29. old.

Hajdu Ottó (2003): Többváltozós statisztikai számítások. KSH. Budapest.

Koltai Zoltán (2005): A magyarországi városok versenyképességének lakossági megítélése. Tér és Társadalom. 2005/3-4. szám. 23–41. old.

Koltai Zoltán (2014): Sikeres és versenyképes városok, Piackutatás a magyar települések körében. PTE FEEK. Pécs.

Szirmai Viktória – Váradi Zsuzsanna (2009): A várostérségi társadalmak versenyképesség felfogása. In. Szirmai Viktória (szerk.): A várostérségi versenyképesség társadalmi tényezői. Dialóg Campus. Budapest-Pécs. 185–190. old.