

NAGY HENRIETTA*–KÁPOSZTA JÓZSEF**

A MAGYARORSZÁGI RÉGIÓK HUMÁN ERŐFORRÁS POTENCIÁLJÁNAK VIZSGÁLATA AZ EURÓPA 2020 STRATÉGIA TÜKRÉBEN

THE ANALYSIS OF HUMAN RESOURCE POTENTIALS OF THE REGIONS OF HUNGARY IN THE MIRROR OF EUROPE 2020 STRATEGY

ABSTRACT

The aim of the paper is to highlight the major tendencies of human resource and employment in the regions of Hungary. The EUROPE 2020 aims to increase the employment rate to 75% and to increase the share of people with diploma, as well as to decrease the share of young population out of schools but unfortunately the tendencies in everyday life are totally different. In our study we examined the major statistics in relation with human resource, employment, unemployment and we had to conclude that the regions are not closing the gap but some regions are going into more recession despite of the EU funds used. It is not only the challenge of Hungary but it is a general phenomenon in the Central-Eastern-European region. But it is really important issue because if the human resource is not sufficient to build on, no long-term development strategies can be elaborated successfully in the country. The EU aimed at knowledge-based economic development in the Lisbon Strategy, but if we do not have sufficient labour force, we cannot get out of the recession.

1. Bevezetés

A tanulmányunk célja, hogy rávilágítson azokra a főbb, napjainkban is meghatározó humán erőforrást érintő tendenciákra, melyek alapjaiban befolyásolják Magyarország régióinak foglalkoztatási helyzetét, különös figyelmet fordítva a Lisszaboni Szerződés és az EURÓPA 2020 által meghatározott célokra. Előbbi azt tűzte ki célul, hogy 2010-re a leginkább tudásalapú integrációja lesz a világgpiacnak, utóbbi szerint pedig minden régióknak 75%-os foglalkoztatást kell elérnie 2020-ra az aktív lakosság körében, továbbá növelni kell a diplomával rendelkezők arányát és csökkenteni az iskolából kimaradó fiatalok arányát. Kutatásunkban a humán erőforrás főbb jellemzőire, foglalkoztatásra, munkanélküliségre vonatkozó regionális adatokat vizsgáltuk 2004, 2010 és 2014 évekre. A hazai gazdasági tényezők változása mellett napjainkban érzékelhető, hogy a magyar régiókban regionális szinten lassú változások tapasztalhatóak és egyes régiókban egyre mélyebb és elhúzódó recesszió figyelhető meg.

Ezen negatív tényezők a gazdasági fejlődés alapjául szolgáló humán erőforrás vonatkozásában hosszú távú és súlyos problémák megjelenését vetítik elő. Meggyőződésünk, hogy a megfelelő számú, illetve képzettségű humán erőforrás nélkül a regionális fejlesztési stratégiák a meghatározó alapjaikat veszítik el, vagyis érezhető, hogy hiába a számos gazdasági, társadalmi, környezeti célú beruházás, hosszú távon várhatóan a sikerek elmaradnak. Tanulmányunk legfőbb célja, hogy elemezzük azon összefüggéseket, melyek rávilágíthat-

* Dr. habil. Nagy Henrietta PhD, egyetemi docens, Szent István Egyetem, Gazdaság- és Társadalomtudományi Kar.

** Dr. Káposzta József CSc, egyetemi docens, Szent István Egyetem, Gazdaság- és Társadalomtudományi Kar.

nak a megoldásra váró problémákra, illetve stratégiai beavatkozásokat fogalmaznak meg a humán erőforrás fejlesztése érdekében, hiszen véleményünk szerint a humán erőforrás állapotának fejlesztése jelenti talán a legfontosabb tényezőt a hosszú távú gazdaságfejlesztési stratégiákban.

2. A Lisszaboni Stratégia

Az eredeti Lisszaboni Stratégia 2000-ben indult a globalizáció és az idősödő társadalom jelentette kihívásokra adandó válaszként. Az Európai Tanács a következőképpen határozta meg a stratégia célkitűzését: az Európai Uniót a „világ legversenyképesebb és legdinamikusabb tudás alapú gazdaságává kell tenni 2010-re, mely fenntartható gazdasági növekedésre képes, több és jobb munkahelyet, szorosabb társadalmi összetartást, valamint a környezet tisztéletben tartását biztosítja”.

E célkitűzés háttérében az a felismerés állt, hogy az egyre élesebb globális versenyben, a technológiai változások és társadalom idősödése közepette az EU-nak növelnie szükséges termelékenysége mellett versenyképességét ahhoz, hogy fenntarthassa életszínvonalát és egyedülálló szociális modelljét. Azonban szembesültünk azzal, hogy a reformmenetrendet nem lehet kizárólag uniós szinten végrehajtani (mint ahogy 1992-ben az egységes piac programját), mivel számos szakpolitikai terület tagállami hatáskörben van, így az eredmények elérése érdekében szoros együttműködésre van szükség az EU központi irányítása és a tagállamok között. Ezzel első ízben ismertük el azt, hogy a tagállamok gazdaságai szervesen összekapcsolódnak és az egyik tagállam fellépése (vagy fellépésének elmaradása) jelentős következményekkel járhat az EU egészére nézve.

Az eredeti stratégia azonban idővel számos célkitűzést is magában foglaló, túlságosan összetett struktúrává fejlődött, melyben nem volt egyértelmű, hogy kinek milyen felelőssége és feladatai vannak, különösen az uniós és a nemzeti szint közötti munkamegosztást illetően. Ennek következményeként a lisszaboni stratégiát a félidős értékelését követően 2005-ben újraindították. A prioritások egyértelműbb meghatározása érdekében az újraindított stratégia elsősorban a növekedésre és a foglalkoztatásra fókuszált (SEC, 2010).¹ Az újraindított stratégia a tagállamok és az EU intézményei közötti partnerségi megközelítésen alapuló új irányítási struktúrát vezetett be. Összességében a lisszaboni stratégia tíz évének értékelésekor az számít, hogy a stratégia milyen hatással volt a növekedésre és a munkahelyekre. E hatás értékelése azonban korántsem kézenfekvő, mivel a növekedés és a foglalkoztatás alakulásában mind a gazdasági ciklusok, mind a külső események, mind a közpolitikák meghatározó szerepet játszanak.

Mindezeket figyelembe véve a lisszaboni stratégiának pozitív hatása volt az EU-ra annak ellenére, hogy legfontosabb célkitűzéseit (pl. 70%-os foglalkoztatási arányt és a GDP 3%-ának K + F-re fordítását) nem sikerült elérni. Az EU foglalkoztatási rátája 2008-ban már 66% volt (a 2000. évi 62%-hoz képest), de a világgazdasági válság ismét visszaesést okozott, ezzel is nehezítve a stratégia egyébként sem könnyű céljainak megvalósulását. Addig, amíg a foglalkoztatásban volt pozitív változás, addig a termelékenység tekintetében nem sikerült a növekedést elindítani, hiszen a K + F-kiadások GDP arányában kifejezett mértéke alig javult (a 2000. évi 1,82%-ról 2008-ban 1,9%-ra). Ugyanakkor a gazdasági tendenciák tekintetében túlzott leegyszerűsítés lenne arra a következtetésre jutni, hogy a stratégia megbukott, mivel nem érte el ezeket a célkitűzéseket, hiszen a stratégia úttörő munkát végzett azzal, hogy az EU legfontosabb hosszú távú kihívásainak kezelése érdekében ösztönözte a nemzetek együttes fellépését (COM, 210).²

3. Európa 2020

A Lisszaboni Stratégia keretében megvalósított fenntartható fejlődést szolgáló intézkedések mintegy folytatásaként, valamint a 2010-re nem teljesített célok elérése érdekében az EU újabb stratégiát (az EURÓPA 2020-at) dolgozott ki, melynek fő célja a Lisszaboni Stratégia eredményeinek folytatása, a tagállamok közötti fenntartható gazdasági és társadalmi kohézió erősítése lett. Ezzel az Európai Bizottságnak kettős célja volt:

- egyrészt a Lisszaboni Stratégiában elkezdett tevékenységet folytatása
- másrészt pedig a globális pénzügyi válság időszakában kialakult gazdasági helyzet-höz alkalmazkodó célok megfogalmazása.

A fő célokon kívül fontos volt megfogalmazni a tagállamok közötti konvergencia megvalósításának irányait, jövőbeli stratégiáit. Az Európa 2020 lett az első olyan globális stratégia, amely az EU hosszú távú gazdasági és társadalmi fejlődését fenntartható szempontok mentén igyekezett megfogalmazni. Érvénybe lépésétől (2011. január 1.) az Európai Unióban minden fejlesztés ezen irányelveknek van alárendelve, így minden beavatkozásnak meg kell felelni e stratégia alapelveinek. Természetesen mindenki számára nyilvánvaló volt, hogy a tagállamok a fejlődés különböző szakaszában vannak és jelentős eltérések tapasztalhatók a kitűzött indikátorok teljesítése terén. Ennek megfelelően egyértelmű, hogy a kitűzött célok elérése a különböző országokban csak különböző eszközökkel történhet, tehát a területi sokszínűség ismerete és a területi szempontok képviselése nagyon fontossá vált a stratégia végrehajtásában.

Az EURÓPA 2020 három, egymást kölcsönösen megerősítő prioritást tart szem előtt:

- Intelligens növekedés: tudáson és innováción alapuló gazdaság kialakítása.
- Fenntartható növekedés: erőforrás-hatékonyabb, környezetbarátabb és versenyképesebb gazdaság.
- Inkluzív növekedés: magas foglalkoztatás, valamint szociális és területi kohézió jellemezte gazdaság kialakításának ösztönzése.

Mindezeket figyelembe véve az alábbi célokat/feladatokat tűzte ki a stratégia:

- Biztosítani kell, hogy a 20–64 évesek körében a foglalkoztatottság aránya elérje a 75%-ot.
- Az Európai Unió GDP-jének 3%-át a kutatásba és a fejlesztésbe kell fektetni.
- Az üvegházhatást okozó gázok kibocsátását 20%-kal csökkenteni kell az 1990-es szinthez képest. A megújuló energiaforrások arányát 20%-ra kell növelni. Az energiahatékonyságot 20%-kal kell javítani.
- A korai iskolaelhagyók arányát 10% alá kell csökkenteni. El kell érni, hogy a 30 és 34 év közötti uniós lakosok legalább 40%-a felsőfokú végzettséggel rendelkezzen.
- Legalább 20 millióval csökkenteni kell azok számát, akik mélyszegénységben, társadalmi kirekesztettségben élnek, vagy akik számára a szegénység és a kirekesztődés reális veszélyt jelent. (Eurostat, 2013).³

Figyelembe véve az EU-ban jelenleg is meglévő területi különbségeket, e célkitűzések vonatkozásában természetesen nem kizárólag a számszerűsíthető eredmények bizonyítása a cél, hanem az, hogy a célok elérése felé közelítsük a régiókat, a tagállamokat és a fejlődés harmonikusan valósulhasson meg Európában. Természetesen a célok nem függetlenek egymástól. Szoros kohéziójukat mutatja például a végzettségi szint, hiszen az iskolázottság növelése jobb alkalmazási lehetőségeket kínál, így jelentős kapcsolatban van a foglalkozta-

tási arány növelésével, amely révén pedig csökkenhet a szegénység kockázatának kitett lakosság aránya. Ugyan ez figyelhető meg a kutatás-fejlesztés és az innováció kapcsán is, hiszen a gazdaság minden ágazatának növekvő mértéke, valamint a megnövekedett erőforrás-hatékonyság javítja a versenyképességet, elősegíti a munkahelyteremtést, különösen a tudás-intenzív ágazatokban. Vagy a tisztább, alacsony szén-dioxid-kibocsátású technológiákba való beruházás tehermentesíti a környezetet, hozzájárul az éghajlatváltozás elleni küzdelemhez, miközben új üzleti és foglalkoztatási lehetőségeket kínál. Mindezek alapján jól látható, hogy a régiók humán erőforrás helyzetének ismerete, elemzése nem kizárólag a megfelelő foglalkoztatási stratégiák megalkotásához elengedhetetlen, hanem egyértelműen szükséges az EURÓPA 2020-al szoros összefüggésben működő kohéziós/területi politika megvalósításához is.

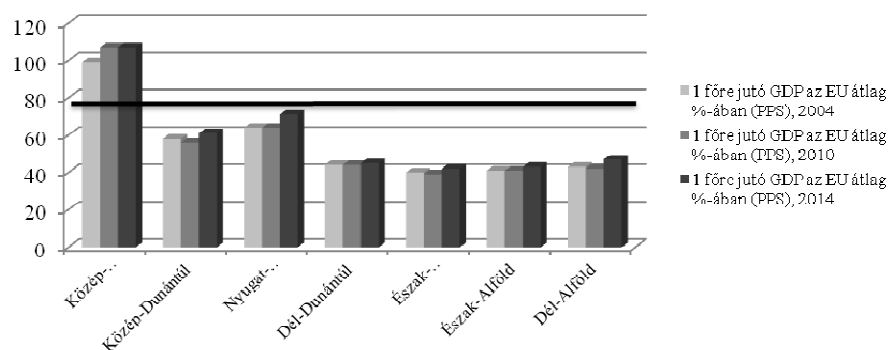
4. Anyag és módszer

Az előzőekben megfogalmazott összefüggések szoros kohézióját tekintve kutatásunkban elsősorban a magyarországi régiók között fennálló területi különbségeket vizsgáltuk, különös tekintettel a humán erőforrás változásaira, helyzetére és jövőbeli trendjeire. A vizsgálatunk a 2004-es csatlakozásunk óta eltelt időszakra, a lisszaboni stratégia lejáratú időpontjára 2010 és a jelenleg rendelkezésre álló legfrissebb regionális adatokra (2014-es év) koncentrál. Vizsgálatunkkal arra kerestük a választ, hogy a rendelkezésre álló uniós források, érvényben lévő uniós elvárások, stratégiák hogyan befolyásolták a hazai régiók humán erőforrás helyzetét. Az adatok az Eurostat érintett évek adatbázisából származnak.

5. A vizsgálat főbb eredményei

A kutatási eredmények bemutatása előtt meg kell fogalmaznunk, hogy a magyarországi régiók esetében nemcsak a humán erőforrásban láthatóak jelentős különbségeket, hanem az infrastrukturális, gazdasági, pénzügyi különbségek is szembetűnőek. Ennek megfelelően az EU regionális összefüggéseit vizsgálva a hazai régióink között a globálisan legfejlettebb régió mindig is a Budapestet is magába foglaló közép-magyarországi régió volt, míg a legkevésbé fejlett régióink az EU legszegényebb 20 régiója között foglalnak jelenleg is helyet.

1. ábra. 1 főre jutó regionális GDP az EU átlag %-ában (PPS), 2004–2014
Figure 1. Regional GDP per capita in % of the EU average (PPS), 2004–2014



Forrás: Eurostat alapján saját szerkesztés, 2016.

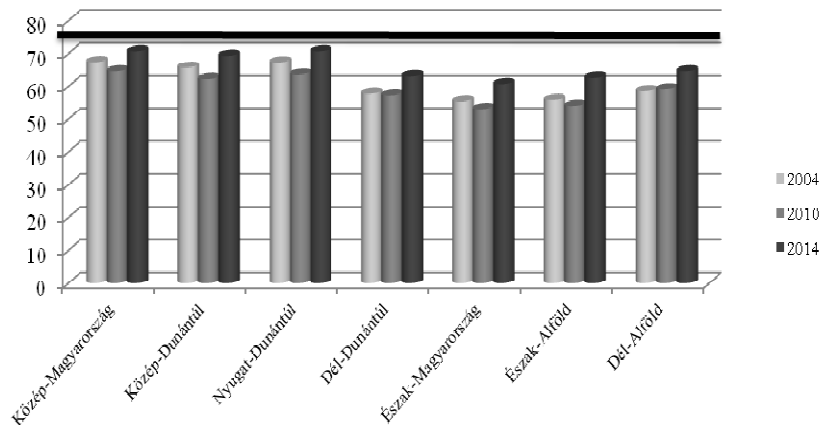
Ennek értelmében meggyőződésünk, hogy a legfontosabb stratégiai cél az országon belül fennálló és az elmúlt évek során tovább mélyülő egyenlőtlenségek mérséklése kell, hogy legyen, természetesen az EU kohéziós politikájával összhangban. A stratégia vizsgálva, a GDP változásaiban növekedési tendencia figyelhető meg, de a kohéziós politika támogatási kritériumát (75%) csupán csak Közép-Magyarország eredménye haladja meg. Az 1. ábrán enyhe növekedési tendencia figyelhető meg a régiók mindegyikében (Közép-Magyarországon a legjelentősebb), bár ez nem feltétlenül adhat okot az örömrre, hiszen a többi régióknak jelentős elmaradást mutat az EU átlaghoz mérten. Jelenleg a 7 statisztikai régióból 6 konvergencia régió, azaz az 1 főre jutó GDP-jük kevesebb, mint az EU átlag 75%-a és ezzel e területek a kohéziós politika elsődleges célterületei. A konvergencia régiók közül Nyugat-Dunántúl érte el a legnagyobb emelkedést az 1 főre jutó GDP vonatkozásában, 2014-re az EU átlag 71%-át elérve.

Két dunántúli régió esetében látszik a közép-magyarországi régióhoz történő fokozatos felzárkózás, míg a többi régió többszörösen hátrányos helyzettel küzd, melynek súlyos következményei vannak a munkaerőpiacra, a foglalkoztatásra. A két leghátrányosabb helyzetű régió (Észak-Magyarország és Dél-Dunántúl) esetében más-más okok indokolják a kedvezőtlen gazdasági-társadalmi helyzetet. Míg Észak-Magyarországon a társadalom összetétele (a cigány lakosság magas aránya), az aktív korú lakosság alacsony munkaerőpiaci aktivitása, valamint a korábbi ipari központok megszűnése együttesen eredményezték a jelenlegi helyzetet, addig Dél-Dunántúl a legkevésbé vonzó régió a külföldi működő tőke számára. A régió aprófalvas településszerkezete, előregedő társadalmi összetétele, fejletlen közlekedési infrastruktúrája sem kedvez a tőke letelepedésének, bár az M6-os autópálya átadása lassú javulást eredményezett az elmúlt években.

A 2. ábrán látható, hogy egyik régióknak sem tudta teljesíteni 2014-ig az elvárt foglalkoztatási célt, azaz, hogy a 20–64 éves lakosság körében 75%-os foglalkoztatási szint valósuljon meg, bár a 70%-ot már a Lisszaboni Stratégia szerint is el kellett volna érni 2010-re. Az adatokból megállapítható, hogy a foglalkoztatás minden régióban növekedést mutat 2014-re. A 2010-es adatok egyértelműen a globális pénzügyi válság negatív hatásait tükrözik. A rangsorban Észak-Magyarország helyzete a legnehezebb, mivel a régiók között az utolsó helyen áll, 60% körüli foglalkoztatási aránnyal. Ahhoz, hogy megfelelő választ lehessen adni az alacsony foglalkoztatás megkerülhetetlen kérdésére, a lakosságra, a munkaerőpiacra és a képzettségre vonatkozó adatokat részletesebben kell vizsgálnunk.

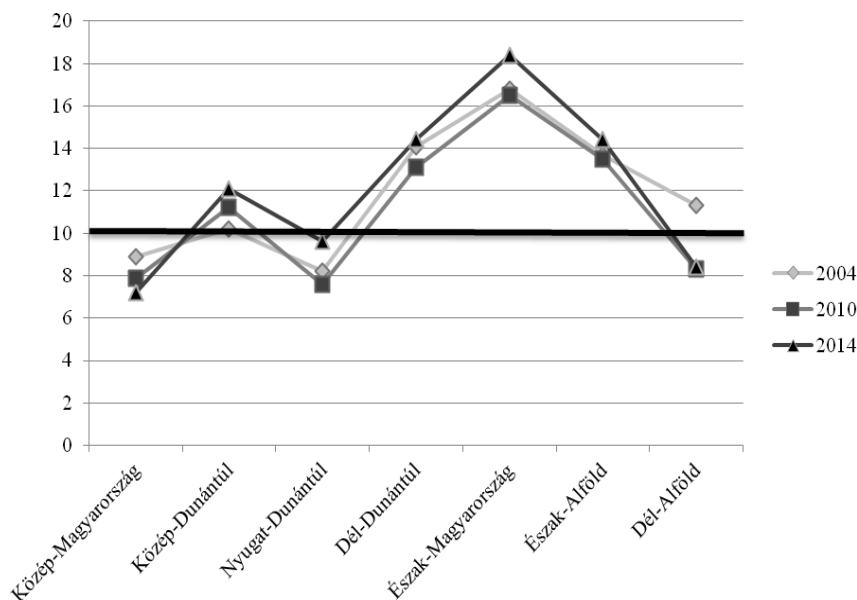
A vizsgálataink alapján fontos volt, hogy a kutatási fókusz különösképpen a 18–24 éves korosztályra fordítsuk, hiszen e társadalmi réteg jelentheti azt az alapot, melyre a hosszú távú gazdaság-, illetve társadalomfejlesztési stratégiát lehet építeni. Nyilvánvaló, hogy az EU stratégiája is ezért foglalkozik kiemelten az iskolát elhagyók kérdésével. Magyarországon az iskolát elhagyó fiatalok arányának változását nemcsak az EURÓPA 2020 teljesítése miatt fontos elemezni, hanem az elemzés világos képet adhat a jelenlegi fiatal felnőtt generáció helyzetéről, jövőbeli társadalmi beilleszkedéséről és ezek elemzésével körvonalazhatókká válhatnak a humán stratégiák alapjai. Elemzésünkben (3. ábra) látható, hogy a vizsgált periódusban szinte minden hazai régióban nőtt az iskolát elhagyó fiatalok aránya, amely egyértelműen kedvezőtlen tendencia.

2. ábra. Foglalkoztatottak aránya a 20–64 éves lakosság körében, 2004–2014 (%)
Figure 2. Employment rate among population between 20–64 years, 2004–2014 (%)



Forrás: Eurostat alapján saját szerkesztés, 2016.

3. ábra. A korai iskolaelhagyók aránya a 18–24 év közötti fiatalok között, 2004–2014 (%)
Figure 3. Early school leavers among youth aged 18–24, 2004–2014 (%)



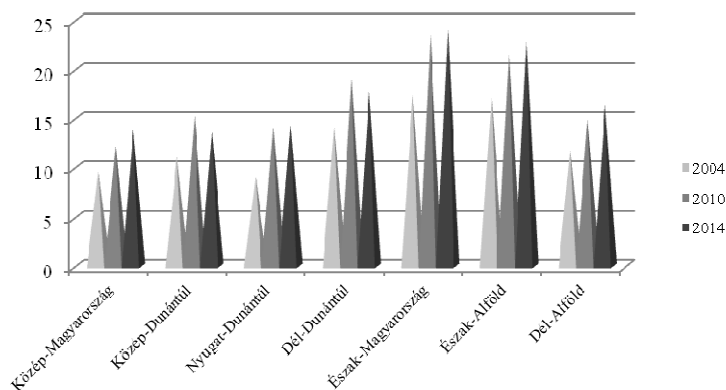
Forrás: Eurostat alapján saját szerkesztés, 2016.

A legkomolyabb a probléma Észak-Magyarországon mutatkozik, ahol a 18–24 év közötti fiatalok közül 18,4%-a nem fejezi be még az általános iskolát sem, így a régió gazdasági lehetőségeinek jövőképét is alapjaiban meghatározza. Megfogalmazható, hogy képzetlen munkavállalókra tudásalapú gazdaságot nem lehet építeni, így a K + F-stratégia megvalósításának forrásai biztosan elkerülik ezt a régiót. Az elmúlt évtized adatai egyértelműen bizonyítják, hogy Észak-Magyarország folyamatosan távolodik a kitűzött céltól, ami azt jelenti, hogy egyre több fiatal felnőtt kerül egyre távolabb a munkaerő-piac által kínált lehetőségektől.

Az iskolát elhagyó fiatalok 2020-ra teljesítendő célja a magyarországi régiók esetében illeszkedik az uniós célhoz, azaz 10%. Figyelembe véve a vizsgált hazai adatok tendenciáit jól látható, hogy a gazdaságpolitikát, a foglalkoztatási politikát, az oktatáspolitikát és a szociálpolitikát egyaránt érintő komplex beavatkozási csomag kialakítása és megvalósítása tovább már nem halogatható.

4. ábra. 18–24 év közötti fiatalok, akik nem vesznek részt képzésben és nem is alkalmazottak (%), 2004–2014

Figure 4. Rate of youth aged 18–24 neither participating in education nor being employed (%), 2004–2014

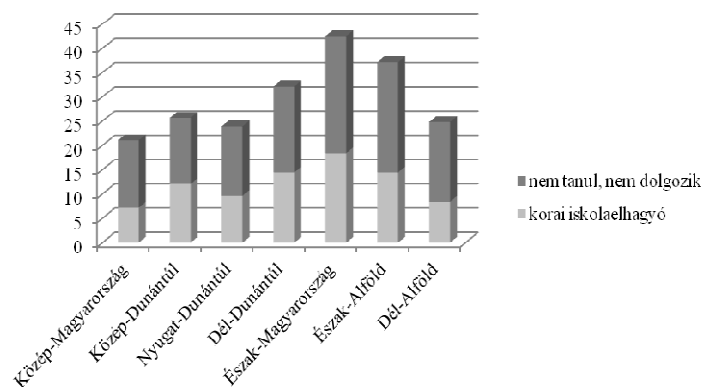


Forrás: Eurostat alapján saját szerkesztés, 2016.

Ha megvizsgáljuk, hogy ugyanebből a korosztályból mennyien vannak azok, akik nem is tanulnak és nincsenek is alkalmazásban, akkor a kép jóval súlyosabb (4. ábra), hiszen az észak-magyarországi és a két alföldi régióban a vizsgált időszakban növekszik azok száma, akik kikerülnek a képzés és a munkaerőpiac látóköréből. A két adat összekapcsolásából látható, hogy pl. az észak-magyarországi régióban a pályakezdőnek, a legaktívabbnak tekinthető korosztály több mint 40%-a semmilyen módon nem aktív szereplője a gazdaságnak.

5. ábra. A korai iskolaelhagyók és azok együttes aránya, akik nem tanulnak és nem állnak alkalmazásban a 18–24 éves korosztályban, 2014 (%)

Figure 5. The rate of early school leavers plus of those who neither participate in education nor are employed, aged 18–24, 2014 (%)



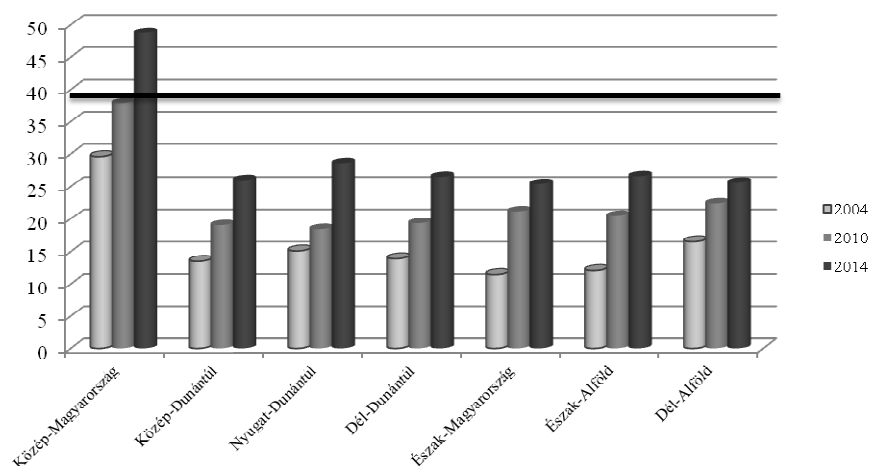
Forrás: Eurostat alapján saját szerkesztés, 2016.

A 18–24 év közötti korosztály mellett az EURÓPA 2020 stratégiában a másik kiemelt korcsoport a 30–34 év közöttiek. A stratégia célkitűzése szerint, ezen korosztály minimum 40%-a felsőfokú diplomával kell rendelkezzen 2020-ra. A tudásalapú gazdaság, a high-tech iparágak fejlesztéséhez, az innovációk megtelepítéséhez, ösztönzéséhez elengedhetetlen a magasan képzett munkaerő, de ezzel párhuzamosan a munkaerőpiacon meg kell teremteni a diplomások számára megfelelő munkahelyeket, a képzéseket pedig össze kell hangolni a munkaerő-piaci igényekkel. Meggyőződésünk, hogy mindig is a gazdasági, társadalmi innováció viszi előre egy ország gazdaságának fejlődését, ezért fontosnak tartjuk ezen ágazatok fejlesztését és a bennük foglalkoztatottak számának növekedését.

Ennek értelmében fontosnak tartjuk e korosztály vizsgálatát. Ha megvizsgáljuk a felsőfokú végzettséggel rendelkezők számának változását, láthatjuk, hogy (6. ábra) a közép-magyarországi régióban koncentrálódik hazánk legképzettebb lakosságának közel fele, különösen a 30–34 éves korosztály vonatkozásában. Ami nem meglepő, hogy a legmarkánsabb növekedés ebben a tekintetben éppen Közép-Magyarországon következett be, azaz a 2004-es közel 30%-ról 2014-re megközelítette az arány az 50%-ot. A vizsgált adatok alapján jól látható, hogy a vizsgált időszakban jelentős növekedés indult meg, de az EU stratégia által meghatározott arányt egyedül csak Közép-Magyarország produkálja. A 2014-es adatok alapján kijelenthető, hogy ugyan a régiók növekedést mutatnak a felsőfokú végzettségűek célcsoport arányában, de egyedül a közép-magyarországi régió haladja meg az EURÓPA 2020-ben meghatározott 40%-os célt, mutatva a hazai régiók közötti különbséget.

6. ábra. Felsőfokú diplomával rendelkezők aránya a 30-34 éves korosztályban (%), 2004–2014

Figure 6. The rate of population aged 30–34 with diploma (%), 2004–2014

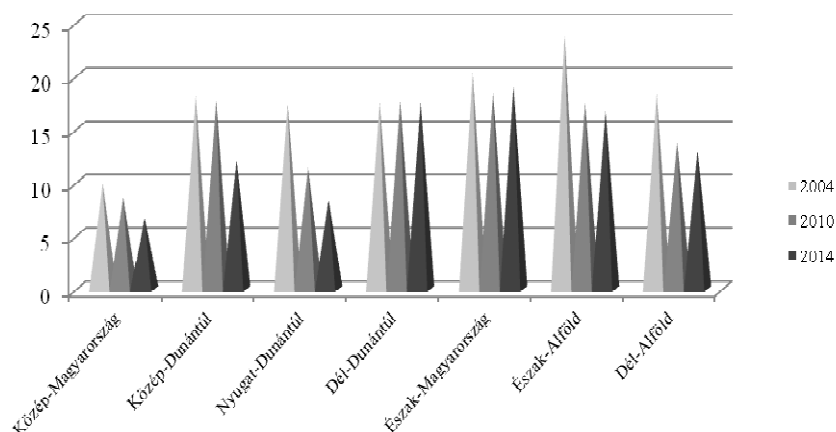


Forrás: Eurostat alapján saját szerkesztés, 2016.

Kedvező tendenciának mondható, hogy minden hazai régióban, az ott élő 30–34 év közötti fiatal 25%-a diplomával rendelkezik, de ha megnézzük ugyanezen korosztályban azok arányát, akik alacsonyabb, vagy még alacsonyabb végzettséggel sem, illetve maximum alsó középfokú végzettséggel rendelkeznek, akkor a helyzet meglehetősen súlyos képet mutat (7. ábra).

7. ábra. Alapfokú végzettséggel vagy még azzal sem, illetve maximum alsó középfokú végzettséggel rendelkezők aránya a 30–34 év közötti korosztályból (%), 2004–2014

Figure 7. The rate of those aged 30–34 who do not have primary education or have maximum primary or lower secondary education (%), 2004–2014

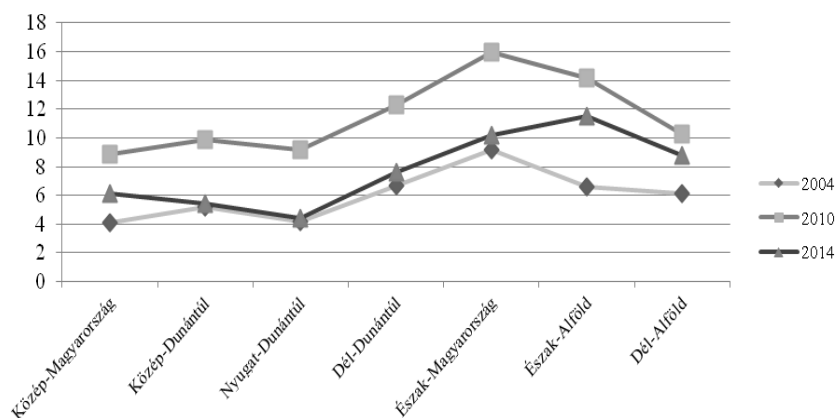


Forrás: Eurostat alapján saját szerkesztés, 2016.

Általánosságban elmondható, hogy a vizsgált időszakban kedvező folyamatok indultak be, hiszen az adatok csökkenést mutatnak, de az országon belüli területi különbségeket is jól definiáló adatok itt is kritikus képet mutatnak Észak-Magyarországon, Észak-Alföldön és Dél-Dunántúlon. A régiók többségében tapasztalható arány (10–15%) jelentős stratégiai átalakításért kiált. Természetesen nehéz feladat olyan stratégiát alkotni, ami a felnőtt korosztály azon szegmenség próbálja az oktatás rendszerébe behozni, akik már kevésbé nyitottak az megszokott iskolarendszer szegmensei iránt. Az érintett korosztály már kevésbé nyitott arra, hogy részt vegyen valamilyen iskolarendszerű, vagy iskolarendszeren kívüli, esetleg rövid-távú oktatásban, ami egyértelműen munkaerő-piaci hátrányhoz vezet az egyre növekvő igényű versenyszférában, ami a munkanélküliség felé sodorhatja őket. Mindezek alapján fontosnak tartjuk a munkanélküliség összefüggéseinek vizsgálatát is.

8. ábra. Munkanélküliségi ráta a 20–64 év közötti lakosság körében (%), 2004–2014

Figure 8. Unemployment rate among population aged 20–64 (%), 2004–2014



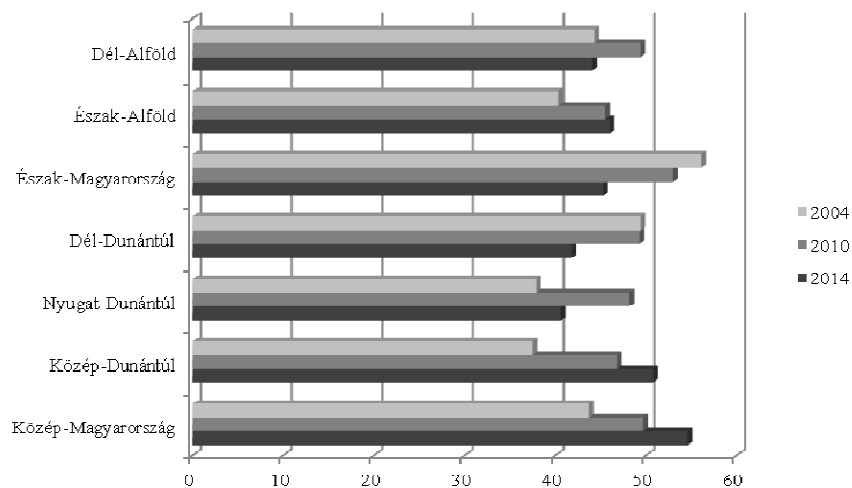
Forrás: Eurostat alapján saját szerkesztés, 2016.

A 8. sz. ábrán a munkanélküliségi ráta alakulását mutatjuk be. A globális pénzügyi válság negatív hatása a 2010-es adatokban egyértelműen látszik, de a legkiemelkedőbb adatot ismét Észak-Magyarország adja. A ráta a 16%-ot is elérte 2010-ben, és 2014-re is csupán 10,2%-ra mérséklődött. Amennyiben a régió társadalmi állapotát szeretnénk jellemezni és hozzászámoljuk az előregedő társadalmat, a jelentős inaktív korút a régióban, a fentiekben már részletezett fiatalok kedvezőtlen helyzetét, illetve a régióban élő cigányság mélyszegénységét, világossá válik, hogy a régióban az elsősorú fejlesztési prioritásnak a humán erőforrás fejlesztését kell tekinteni.

Ha a foglalkoztatási adatokat tovább vizsgáljuk és megnézzük, hogy a munkanélküliek közül mennyien tartós munkanélküliek (több mint 12 hónapja nem találnak maguknak munkát), akkor még aggasztóbb helyzetet láthatunk. A 9. ábra adatai alapján kijelenthető, hogy a munkanélküliek 40–55%-a tartozik a tartós munkanélküliek csoportjába. Bár az egyes régiók adatait eltérő okok magyarázhatják, az azonban mindenképpen érdekes tény, hogy növekvő tendenciával a legmagasabb arány Közép-Magyarországon található. A legkedvezőbb a helyzet munkanélküliség szempontjából a nyugat-dunántúli régióban figyelhető meg, ahol mindössze 4,4% volt a munkanélküliségi ráta 2014-ben és annak csupán 37,9%-a volt tartós munkanélküli.

9. sz. ábra. 12 hónapnál régebben munkanélküliek aránya az összes munkanélküliből (%), 2004–2014

Figure 9. The share of long-term unemployed out of the total unemployment (%)



Forrás: Eurostat alapján saját szerkesztés, 2016.

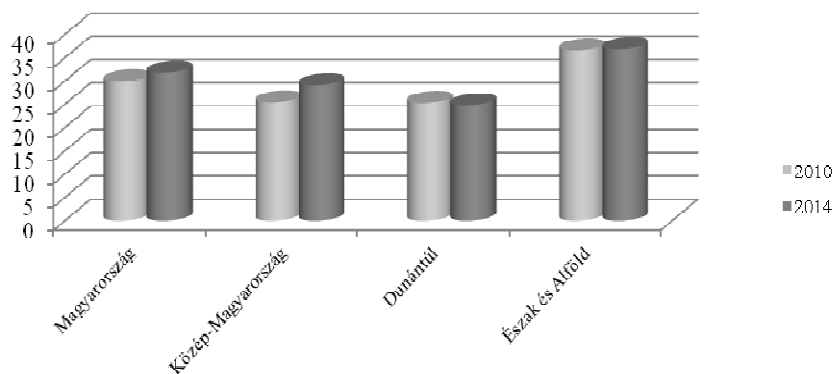
A munkanélküliségi ráta vizsgálata mellett fontosnak tartjuk, hogy összevegyük regionális szinten a munkanélküliek és az üres álláshelyek számát, hiszen a viszonylag hasonló munkanélküliségi rátával bíró régiók az összefüggéseket tekintve messze nem tekinthetők homogénnek. Természetesen itt kapcsolódik a kérdéshez vizsgálatunk előző részében elemzett képzettségi adatok összefüggései: ha van is kellő létszámban betöltetlen álláshely, a munkanélküliek végzettsége, képességei megfelelnek-e a munkaerőpiac elvárt igényeinek?

A vizsgálatba vont adatok természetesen a munkanélküliek számának nagyságrendekkel magasabb értékét mutatja az üres álláshelyekkel szemben, de az elmúlt években bevezetett közmunka program, illetve a külföldön munkát vállalók növekvő száma jelentősen

módosította a két adat arányát. A jelenlegi állapotba, a belső migrációt is figyelembe véve Közép-Magyarországon található a legtöbb munkanélküli és a gazdaság adatait tekintve a legtöbb betöltetlen álláshely is. A vizsgált időszakot tekintve növekvő tendencia figyelhető meg a munkanélküliek számában elsősorban Észak-Magyarországon és a két alföldi régióban, ami tovább mélyíti a területi különbségek egyébként sem csekély mértékét. Nemcsak az EURÓPA 2020 célkitűzéseire igazodva, hanem a fentiekben felvázolt összetett társadalmi problémák miatt is érdemes megvizsgálni azokat a társadalmi rétegeket, melyeket a szegénység kockázata veszélyeztet. Az uniós cél szerint 2020-ra 20 millió fővel kell csökkenteni számukat az integrációban. A 10. ábrán Magyarország NUTS 1-es szintű nagyrégióinak adatai alátámasztják a fentiekben már részletezett országon belüli különbségeket. Az adatok Észak-Magyarországon és az alföldi régiókban a hátrányos helyzet egyértelmű koncentrációját mutatják, bár a szegénység kockázatának kitett lakosság aránya a legfejlettebb régiókban sem mutat kedvező képet, utalva a már előzőekben kialakítandó átfogó humán stratégia sürgető megalkotására.

10. ábra. A szegénység kockázatának kitett lakosság aránya a teljes népességhez viszonyítva (%), 2010 és 2014

Figure 10. The share of population at risk of poverty within the total population (%), 2004–2014



Forrás: Eurostat alapján saját szerkesztés, 2016.

6. Következtetések, javaslatok

Vizsgálataink eredménye alapján megállapítható, hogy az EURÓPA 2020 stratégia, egy átfogó stratégiai fejlesztéseket szorgalmazó, az európai gazdasági tér versenyképességének fokozására és a társadalmi leszakadás csökkentésére irányuló terv. Szempontrendszer, fejlesztési stratégiai irányai, alapelvei jól körvonalazzák azon problémák összességét, melyek fejlesztésével növelhető a gazdasági versenyképesség és javítható a társadalmi jólét. A stratégiai által körvonalazott célok vizsgálata jól mutatja, hogy a hazai területi különbségek csökkentése elkerülhetetlen a versenyképesség fokozásához, így egy átfogó gazdasági, de legfőbb társadalomfejlesztési stratégia kialakítása elkerülhetetlen.

Az általunk vizsgált adatok összefüggései jól mutatják, hogy a hazai régiók területi különbségeinek legfőbb problémája elsősorban a humán erőforrás állapotában keresendő. A mélyszegénység növekedése, a képzettségi szint csökkenése külön-külön sem segíti a versenyképesség javulását, és ha ez együtt érzékelhető (pl. Észak-Magyarország) egy adott területi egységben, akkor azt csak egy átfogó fejlesztési stratégia kidolgozásával, komplex

módon lehet orvosolni. Az általunk vizsgált periódus adataiból is jól látható, hogy az EU strukturális forrásainak felhasználása csak részben – egyes helyeken még részben sem – segített a versenyképesség javulásában, így újabb irányok kidolgozása válik szükségessé.

Itt az oktatási rendszer átalakítására, speciális felnőttképzési programok kidolgozására, új termelési ágak bevezetésére, a közmunka rendszerének újraértelmezésére, az endogén forrásokra épülő gazdasági fejlesztésre lehet gondolni, amik segítségével a munkahelyek számának növekedését, a fizetőképes kereslet bővülését lehet elérni. Tekintettel az EU 2014–2020-as tervezési időszakára, a humán erőforrás fejlesztést célzó operatív program Magyarország számára 2,6 milliárd eurót tervezett, ami a célzott támogatások 11%-át jelentik. Ez is jól mutatja, hogy az EURÓPA 2020 stratégia kiemelten kezeli a humán erőforrás fejlesztését. Mindezek alapján véleményünk szerint a szükséges beavatkozásoknak ki kell terjednie a demográfiai, egészségügyi, prevenciós, társadalmi felzárkóztatási, oktatási területekre egyaránt. Így lehet akár már középtávon érzékelhető eredményeket elérni.

Meggyőződésünk, hogy a komplex módon kidolgozott fejlesztési stratégiák területi specifikációin keresztül megvalósításával, egymásra épülő akciók egymást kiegészítő komplementer hatásaival, öngerjesztő módon segítik elő a további fejlesztő akciók indítását. Ezáltal a helyi gazdaság és társadalom folyamatosan bővül, alakul, a helyi adottságokhoz leginkább illeszkedő módon ágyazódik be környezetébe, alkalmazkodik a helyi és külső feltételekhez, mindeközben a helyi lakosság megélhetése, megfelelő életszínvonalának helyben való biztosítása hosszú távon (a környezettel összhangban, társadalmi konszenzussal, területi szempontokat figyelembe véve és nem utolsósorban pénzügyeiket is) fenntartható módon fejlődik. Ennek elindításához viszont olyan speciális forrásallokációra van szükség, ami a jelenlegi gazdasági helyzetben nagymértékű speciális állami és EU-s forrásokat igényel. A keretében megvalósított akciók egymást kiegészítik, tovább építik, öngerjesztő módon segítve elő további fejlesztő akciók indítását. Ezáltal a helyi gazdaság folyamatosan bővül, alakul, a helyi adottságokhoz leginkább illeszkedő módon ágyazódik be környezetébe, alkalmazkodik a helyi és külső feltételekhez, mindeközben a helyi lakosság megélhetése, megfelelő életszínvonalának helyben való biztosítása hosszú távon (a környezettel összhangban, társadalmi konszenzussal, területi szempontokat figyelembe véve és nem utolsósorban pénzügyeiket is) fenntartható módon történik. Ennek kezdetéhez viszont olyan forrásallokáció szükséges, amely a jelenlegi gazdasági helyzetben nagymértékű állami és EU-s forrásokat igényelhet, hiszen a kialakult komplex humán erőforrás problémák megoldása már nem halogatható tovább.

JEGYZETEK

1. SEC (2010) 114 végleges, Bizottsági Szolgálati Munkadokumentum, A lisszaboni stratégiát értékelő dokumentum, 2010. február, Brüsszel, Európai Bizottság, http://ec.europa.eu/europe2020/pdf/lisbon_strategy_evaluation_hu.pdf
2. COM (2010), Communication from the Commission, EUROPE 2020 (A Strategy for Smart, Sustainable and Inclusive Growth), 3 March, Brussels, http://europa.eu/press_room/pdf/complet_en_barroso__007_-_europe_2020_-_en_version.pdf (24.11.2014)
3. EUROSTAT (2013), Smarter, Greener, More Inclusive? Indicators to Support the Europe 2020 Strategy, Luxemburg: Publications Office of the European Union

FELHASZNÁLT IRODALOM

- COM (2010), Communication from the Commission, EUROPE 2020 (A Strategy for Smart, Sustainable and Inclusive Growth), 3 March, Brussels, http://europa.eu/press_room/pdf/complet_en_barroso__007_-_europe_2020_-_en_version.pdf (24. 11. 2014)
- EUROSTAT (2013), Smarter, Greener, More Inclusive? Indicators to Support the Europe 2020 Strategy, Luxembourg: Publications Office of the European Union
- SEC (2010) 114 végleges, Bizottsági Szolgálati Munkadokumentum, A lisszaboni stratégiát értékelő dokumentum, 2010. február, Brüsszel, Európai Bizottság, http://ec.europa.eu/europe2020/pdf/lisbon_strategy_evaluation_hu.pdf
- <http://ec.europa.eu/eurostat/web/regions/data/database>
- http://ec.europa.eu/regional_policy/en/atlas/programmes/2014-2020/Magyarorsz%C3%A1g/2014hu05m2op001