

FOGYATÉKOS ÉS MEGVÁLTOZOTT MUNKAKÉPESSÉGŰ SZEMÉLYEKSEL KAPCSOLATOS ISMERETEK ÖSSZEHAISONLÍTÓ ELEMZÉSE HAJDÚ-BIHAR MEGYE HÁROM JÁRÁSÁBAN

COMPARATIVE ANALYSIS OF KNOWLEDGE RELATED TO PERSONS WITH DISABILITY AND A REDUCED WORK CAPACITY IN THREE DISTRICTS OF HAJDÚ-BIHAR COUNTY

BALÁZS-FÖLDI EMESE PhD-hallgató

Debreceni Egyetem Ihrig Károly Gazdálkodás- és Szervezéstudományok
Doktori Iskola

ABSTRACT

In recent years the Hungarian government has initiated significant steps in order to increase the economic activity of persons with disabilities and a reduced work capacity. Employment data from the latest national census proved its efficiency, although there is still a considerable lag compared to the economic activity of the non-disabled population. According to the findings of previous research the labour market integration of this disadvantaged group is profoundly influenced not only by the accepting attitude of employers, but also by the knowledge, view and welcoming attitude of the organisation's employees.

The present study aims at discussing partial results of a research which examines the attitudes of employees – who work in social institutions operating in three districts of Hajdú-Bihar county – towards persons with disabilities and a reduced work capacity. Based on the results we can state that academic qualification, economic activity, and the position attained in the hierarchy level influence most whether the concept of both disability and reduced work ability is known.

1. Bevezetés

A fogyatékos és megváltozott munkaképességű személyek gazdasági aktivitásának emelése érdekében az elmúlt években a magyar kormányzat jelentős lépéseket kezdeményezett. Ennek eredményességét a legutóbbi népszámlálás foglalkoztatási adatai visszaigazolták, ám még mindig nagy mértékű elmaradást mutat a nem fogyatékos populáció gazdasági aktivitásától. A munkáltatók befogadó szemlélete mellett a szervezet munkavállalóinak ismerete, szemlélete, befogadó attitűdje is alapvetően befolyásolja e hátrányos helyzetű csoport munkaerő-piaci integrációját.

Jelen tanulmány célja, hogy bemutassa Hajdú-Bihar megye három járásában működő szociális intézmények munkavállalóinak és az ott élő lakosságnak a fogyatékos és megváltozott munkaképességű személyekkel kapcsolatos attitűdjét vizsgáló kutatás részeredményeit. Céлом annak feltárása, hogy tapasztalhatók-e különbségek a két csoport válaszadói között a tekintetben, hogy mennyire vannak tisztában a fogyatékos és megváltozott munkaképesség fogalmával, illetve mely tényezők befolyásolják az érintett csoporttal kapcsolatos ismereteket. Az eredmények alapján megállapítható, hogy a fogyatékos és a megváltozott munkaképesség fogalmak ismeretere legjelentősebb hatást mindkét csoport esetén az iskolai végzettség, a gazdasági aktivitás és a hierarchiában betöltött pozíció gyakorol.

2. Befogadó attitűdök szerepe a munkaerőpiacon

Hazánkban a fogyatékos és megváltozott munkaképességű személyek foglalkoztatási rátája a KSH (2012) eredményei szerint 18% körüli értéket mutat, ami jelentős elmaradás az Európai Unió 40–50%-os arányához képest. Az alacsony szintű foglalkoztatás háttérében jellemzően a fogyatékos és megváltozott munkavállalók hátrányos megkülönböztetése, a munkáltatók ismeret- és tapasztalathiányából fakadó negatív attitűdök állnak. Az Európa 2020 szerint az elérendő cél a 20–64 év közötti lakosság, köztük a fogyatékos és megváltozott munkaképességű személyek 75%-os foglalkoztatottsága (EUROSTAT 2002). Ennek eléréséhez szükséges azonban a munkaerő-piaci szereplők szemléletének változása, a fogyatékos és megváltozott munkaképességű személyek esélyegyenlőségének teljesülése. A befogadó munkaerőpiac jelentőségére hívja fel a figyelmet az Európai Unióban, elsőként 2003-ban a Wim Kok bizottság, mely megfogalmazta a befogadó munkaerőpiac szükségességét az erősebb társadalmi kohézió, a szegénység felszámolása érdekében (European Communities 2004).

A megfogalmazott foglalkoztatáspolitikai eredményeket, a fogyatékos és megváltozott munkaképességű személyek gazdasági aktivitását a tagországok eltérő módon, kulturális, társadalmi, gazdasági gyökereikhez illeszkedő eszközökkel igyekeznek elérni. Így például elterjedt a skandináv országokra jellemző esélyegyenlőség, egyenlő bánásmód, azaz anti-diszkrimináció elvén alapuló eszközrendszer és ezt segítő jogszabályi környezet kialakítása, vagy a kontinentális modellnek nevezhető a munkáltatók érdekeltségét erősítő eszköz alkalmazása (Balázs-Földi Emese 2015). Magyarországon jelen van az esélyegyenlőséget és egyenlő bánásmódot segítő törvénykezési gyakorlat, mely kiegészül a munkáltatók érdekeltségét fokozó eszközökkel, elsősorban a rehabilitációs foglalkoztatási kvótarendszerrel, de megemlíthető a fogyatékos és megváltozott munkaképességű munkavállaló alkalmazása esetén a 27%-os mértékű szociális adókedvezmény igénybevételenek lehetősége is.

Kutatások támasztják alá a munkáltatók befogadó attitűdjének jelentőségét a fogyatékos és megváltozott munkaképességű személyek foglalkoztatása során (Gere 2009, Szellő et al. 2013, Dajnoki 2014). Szellő et al. (2013) a rehabilitációs kvótarendszer hatásvizsgálatának kutatási eredményei alapján kiemelik a munkáltatók befogadó attitűdjének változásának érdekében az érzékenyítő tréningek jelentőségét (Szellő et al. 2013:8). Ez utóbbit erősíti Tardos (2007) pozitív eredményekről szóló tanulmánya, mely a „sokszínű munkahelyekért” című Ensz ILO érzékenyítő programjának tapasztalatairól számol be. A képzés több blokkból állt és a képzés második blokkjában a résztvevők a fogyatékos és megváltozott munkaképességű személyekre vonatkozó ismeretekre tettek szert. Az érzékenyítő programban gazdasági szervezetek vezetői és HR-esei vettek részt, akiknek a program végén született értékelése szerint egyértelműen pozitív hatást gyakoroltak a tapasztaltak. Az érzékenyítő tréningek jelentőségét a befogadó munkahelyi szemlélet kialakításában, illetve a munkacsoportba való beilleszkedésben Dajnoki (2014) kutatási eredményei is alátámasztják.

A munkáltatók befogadó attitűdje vitathatatlanul megalapozza a szervezet munkavállalóinak pozitív viszonyulását a fogyatékos és megváltozott munkaképességű személyekhez, azonban véleményem szerint a szervezet dolgozóinak felkészítése, ismeretekkel ellátása, tájékoztatása is lényeges momentum e hátrányos helyzetű munkavállalói csoport alkalmazása esetén. A szervezet munkavállalóinak elfogadó, toleráns, támogató attitűdje a hátrányos helyzetű munkavállalók sikeres beillesztésénél kardinális jelentőségű lehet. A támogatott foglalkoztatási modell a szervezet kollektívájának szerepét felismerve segíti a fo-

gyatékos és megváltozott munkaképességű személyek betanítása során e hátrányos megkülönböztetés által érintett csoport megismerését, elfogadását, a velük kapcsolatos előítéletek, sztereotípiák, stigmák lebontását (Dávid et al. 2000). A támogatott foglalkoztatás jellemzően az angolszász, illetve skandináv országok foglalkoztatáspolitikájában elterjedt modell, mely a fogyatékos és megváltozott munkaképességű munkavállaló számára mentorálással biztosított személyre szóló munkára történő felkészítést, betanítást, beillesztést és utókövetést foglalja magába.

Vannak olyan munkavállalói csoportok, amelyeknek képzéséhez, felkészítéséhez szorosán hozzátartoznak a fogyatékossgal kapcsolatos elméleti és gyakorlati ismeretek, kompetenciák elsajátítása. Ilyen munkavállalói csoportok például a pedagógusok, gyógy-pedagógusok, az egészségügyi vagy a szociális szakemberek. Feltételezésem szerint a szociális szakemberek képzettségük és a pálya betöltéséhez szükséges szociális érzékenységük miatt magasabb szintű befogadó attitűddel rendelkeznek a társadalom többi állampolgárához képest. Ugyanakkor specifikusan a szociális szakterületen a fogyatékos és megváltozott munkaképességű személyek foglalkoztatását érintő alkalmazási gyakorlat vizsgálatára, illetve az itt dolgozó valamint az átlag állampolgárok befogadó attitűdjeinek feltárására vonatkozóan még nem irányult kutatás. E hiányosságot igyekszik pótolni a Hajdú-Bihar megye három járásában végzett a szociális szférában dolgozókra és e járásokban élőkre irányuló érintettségi kutatás.

3. Anyag és módszer

A primer kérdőíves kutatást Hajdú-Bihar megye három járásában végeztem. A kutatás célja, hogy feltárja, milyen ismeretekkel, attitűdökkel rendelkeznek a szociális intézményekben dolgozók, illetve lakosok a fogyatékos és megváltozott munkaképességű személyekkel kapcsolatosan a foglalkoztatás szempontjából. Összesen 747 db papíralapú kérdőívet dolgoztam fel, ebből 408 db szervezeti, 339 db lakossági kérdőív volt. Az önkitöltős kérdőív 41 db jellemzően zárt, eldöntendő vagy az attitűd mérésére alkalmas, 5-ös skálán értékelendő kérdést tartalmaz.

Jelen tanulmány az állami és önkormányzati fenntartásban működő szociális intézmények munkavállalóinak, illetve a járásokban élő lakosság a fogyatékos és megváltozott munkaképességű személyekkel kapcsolatos ismereteinek összehasonlító vizsgálatára fókuszál.

4. A vizsgált minta bemutatása

A szervezeti kérdőíveket a 2016. július 1-je és augusztus 31-e közötti időszakban az állami és önkormányzati fenntartásban működő szociális intézményekben munkavállalói jogviszonnyal rendelkezők 75–80%-a töltötte ki. Ez járásonként a következő létszámot jelenti: Hajdúnánás járásban 106 fő, Hajdúböszörmény járásban 122 fő, Derecske járásban 180 fő.

A kérdőívet kitöltő dolgozók 88,5%-a nő 11,5%-a férfi. Életkori megoszlás szerint: 16–35 év közöttiek 19,1%-kal, 36–55 év közöttiek 67,3%-kal, 56 év feletti 13,7%-kal képviseltetik magukat a mintában. Iskolai végzettség tekintetében az intézményben dolgozók 16,4%-a alacsony, 56,9%-a középfokú, 26,7%-a felsőfokú végzettséggel rendelkezik. Jelenlegi munkaköri státuszuk szerint beosztott 87,3%, alsószintű vezető 2,6%, középszintű vezető 8,1%, felsőszintű vezető 2,1%.

A lakossági kérdőív válaszadói szintén Hajdúböszörmény, Hajdúnánás és Derecske járások településeiről származnak. A hajdúböszörményi járásból 116 fő (34,2%), hajdúnánási járásból 98 fő (28,9%), derecskei járásból 116 fő (36,9%) töltötte ki. Iskolai végzettség tekintetében alapfokú végzettséggel 26,2%-uk, középfokú végzettséggel 45,2%-uk, felsőfokú végzettséggel 28,6%-uk rendelkezik. A válaszadók a 16 év feletti korosztályból kerültek ki, jelentős hányaduk (63,9%) alkalmazottként, 49%-ban állami, 34%-ban magánszférában dolgozik.

A szociális intézményben dolgozó válaszadók 75%-a, azaz kétharmada szerzett ismereteket a fogyatékkal kapcsolatosan, míg a járásban élő megkérdezettek csupán 36%-a tanult a fogyatékosokról. A megváltozott munkaképességről a szociális szféra munkavállalóinak 67%-a, a lakosság csupán 31%-a szerzett iskolai tanulmányaik során ismereteket. A két populáció tanulmányai során szerzett ismeretei között jelentős eltérés mutatkozik, ami azt jelenti, hogy az utóbbi csoport elsősorban egyéb kommunikációs csatornákon keresztül tett szert tájékozottságra.

5. Eredmények és azok értékelése

A kérdőív négy blokkból áll. Az első blokk a fogyatékoság, illetve a megváltozott munkaképesség fogalmára, illetve jellemzőire vonatkozó ismereteket, a második blokk a személyes tapasztalatokat és attitűdöket, a harmadik blokk a támogatásokra vonatkozó tájékozottságot és tapasztalatokat, a negyedik a célcsoport foglalkoztatásával kapcsolatos információkat, ismereteket, beállítódásokat tárja fel.

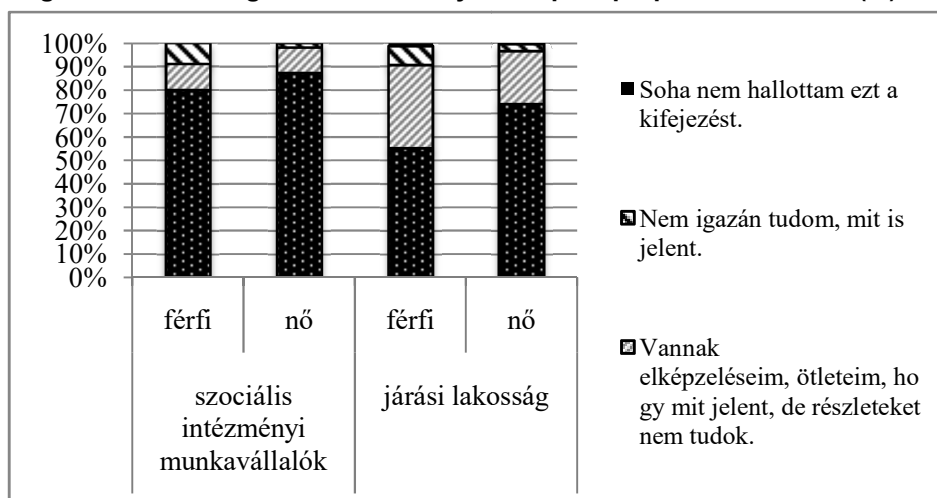
Az első blokk első két kérdése azzal foglalkozik, hogy a megkérdezett saját megítélése szerint ismeri-e a fogyatékoság, illetve a megváltozott munkaképesség fogalmát. A kérdésekre négy lehetséges válasz közül lehetett választani.

5.1. A fogyatékoság fogalmának ismerete

A szociális intézményben dolgozók megítélése alapján a válaszadók 86,5%-a van tisztában a fogyatékoság fogalmával, annak tartalmával, 10,7%-uk választotta azt, hogy csak elképzelései vannak a fogalomra vonatkozóan, csupán 2,7%-a véli úgy, hogy nem tudja mit jelent, olyan nem volt, aki ne hallotta volna a fogyatékoság kifejezést. A lakosság esetén már mutatkozik eltérés a válaszadások között, közel 20%-kal kevesebb az aránya, akik szerint tisztában vannak a fogyatékoság fogalmával, és megjelennek 0,9%-ban a kifejezést soha nem hallók is.

A fogyatékoság fogalmának ismeretében jellemzően nem jelentkezik szignifikáns különbség járási szinten sem a lakosság, sem a dolgozók között. Nemek tekintetében azonban már nagyobb bizonytalanság mutatkozik a válaszadásokban, mind a munkavállalók, mind a lakosság esetén, a nők nagyobb mértékben vélik úgy, hogy tisztában vannak a fogalommal és tartalmával, bár 0,5%-uk soha nem hallott a fogyatékoság fogalmáról. Ugyanakkor láthatólag a járási lakos férfiak rendelkeznek a legkevesebb tudással a fogyatékoság fogalmával kapcsolatosan és körükben még ha csekély arányban (1,5%), de szintén megjelenik a soha nem hallottam ezt a kifejezést válasz (1. ábra).

1. ábra: A fogyatékoság fogalmának ismerete nemek arányában (%)
Figure 1.: Knowledge of the disability concept in proportion of sexes (%)

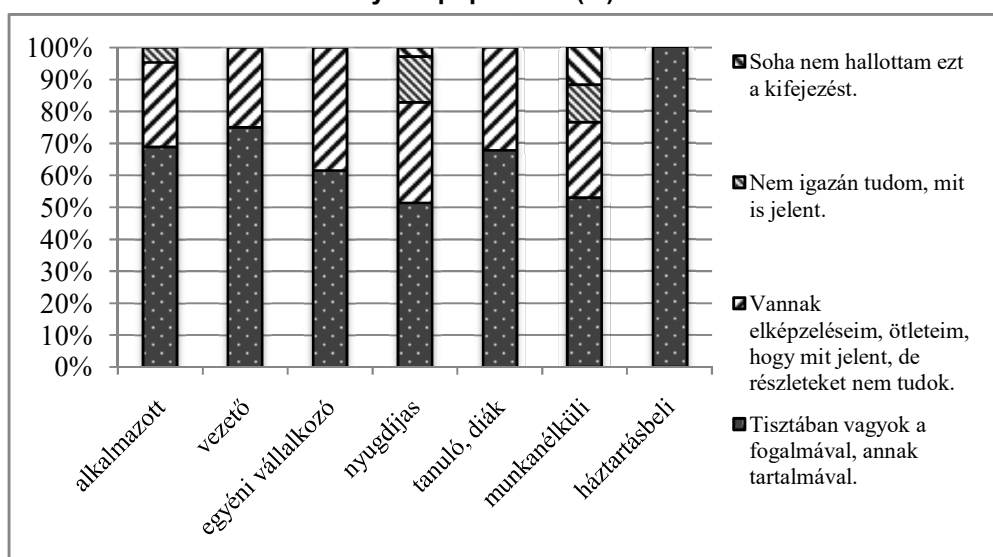


Forrás: saját kutatás(2016)(N=747)

A kutatás eredményei szerint a szociális dolgozóknál az életkor és a beosztás nem befolyásolja az ismeretek alakulását, míg a lakosság körében az életkor és a beosztás is hatással van a fogalom ismeretére. Életkor esetén a megkérdezett 16–25 év közöttiek és 66 év feletti lakosok 3,2%-os és 3,4%-os értékben jelezték, hogy nem ismerik a fogyatékoság kifejezést. A többi korosztályban jellemzően kiegyenlített arányok mutatkoznak az ismereteket illetően.

A fogyatékoság fogalmára a lakosság esetén a munkában betöltött pozíció is hatással van. Jellemzően a háztartásbeliek, a vezető beosztásúak, az alkalmazotti munkakörben dolgozók mutatkoznak legtájékozottabbnak, míg a nyugdíjasok és a munkanélküliek a legkevésbé tájékozottak (2. ábra).

2. ábra: A beosztás hatása a fogyatékoság fogalmának ismeretére a lakosság körében (%)
Figure 2.: The influence of position whether the concept of disability is known by the population (%)

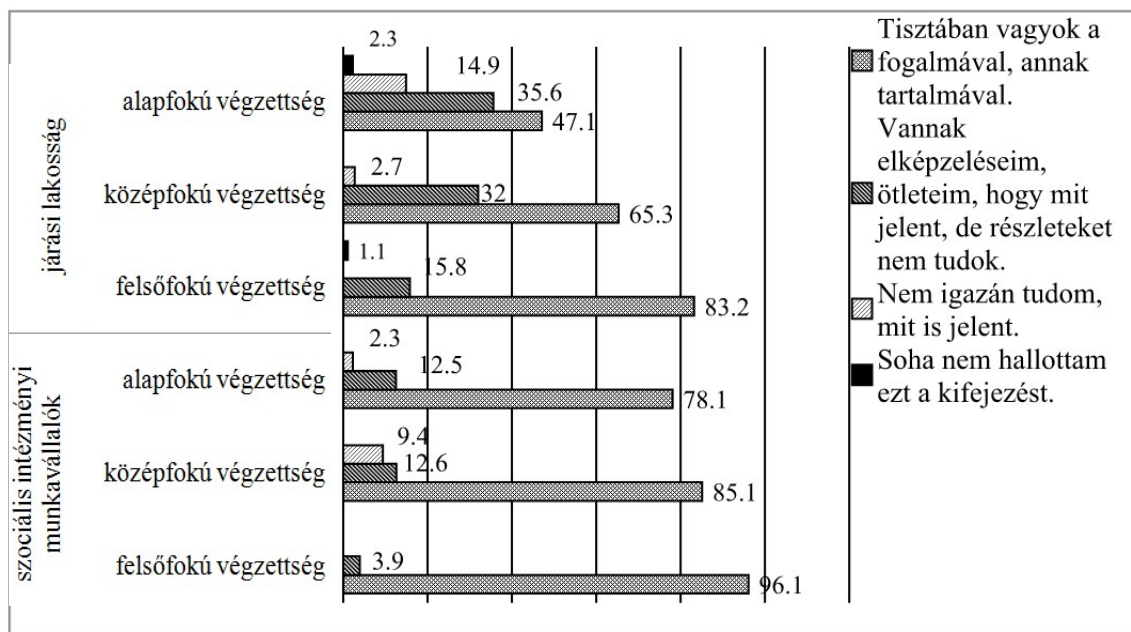


Forrás: saját kutatás (2016) (N = 339)

Az iskolai végzettség szerint már mindkét válaszadói csoportban jelentkeznek eltérések (3. ábra). A szociális dolgozók körében a felsőfokú végzettséggel rendelkezők 96,1%-a, a középfokú végzettségűek 85,1%-a, az alapfokú végzettséggel rendelkezők 78,1%-a vallja úgy, hogy tisztában van a fogyatékos fogalmával. Az iskolai végzettség csökkenésével nő azoknak a szociális intézményben dolgozóknak az aránya, akik bizonytalanok a definíció tartalmát illetően. A végzettség szintje a lakosok körében még nagyobb különbségeket eredményez. Az iskolai végzettség csökkenésével egyenesen arányosan csökken a fogyatékos fogalmának ismerete is, az alapfokú végzettséggel rendelkezők 2,3%-a soha nem hallotta ezt a kifejezést. Ez alapján a magasabb iskolai végzettség egyértelmű pozitív hatást gyakorol a fogyatékos fogalommal kapcsolatos ismeretekre.

3. ábra: Az iskolai végzettség hatása a fogyatékos fogalmának ismeretére (%)

Figure 3.: Influence of academic qualification on the knowledge of the disability concept (%)



Forrás: saját kutatás (2016) (N = 747)

Az eredmények alapján megállapítható, hogy a fogyatékos fogalommal ismeretére mindkét csoport esetén hatást gyakorol a nemi hovatartozás, az életkor, az iskolai végzettség, a lakosság esetén a betöltött pozíció, azaz a gazdasági aktivitás is.

5.2. A megváltozott munkaképesség fogalmának ismerete

A szociális intézményben dolgozók 77,3%-a gondolja úgy, hogy tisztában van, 19,5%-a szerint elképzelései vannak, 3,3%-a szerint nincs ismerete a megváltozott munkaképesség fogalmára vonatkozóan. Láthatólag saját megítélés alapján kevesebben ismerik a megváltozott munkaképesség, mint a fogyatékos fogalmát. Ez a különbség a lakosság körében még markánsabban jelentkezik, alig több mint felük (56%) ítéli úgy meg, hogy tisztában van a megváltozott munkaképesség fogalmával, 1,6%-uk viszont soha nem hallott róla.

Erre vonatkozóan jelentős különbség mutatkozik a járások között is. A szociális dolgozók között legtöbben a derecskei (82,2%), másodsorban a hajdúnánási (80%), harmadsorban elég nagy eltéréssel a hajdúböszörményi járásban (67,8%) dolgozók közül gondolják

úgy, hogy tisztában vannak a megváltozott munkaképesség fogalmával. Ennek háttérében valószínűleg az a tény áll, hogy a válaszadók között a derecskei és a hajdúnánási járásban fogyatékos személyek ellátását biztosító bentlakásos ápoló-gondozó intézményi munkavállalók is voltak, míg a hajdúböszörményi járásban elsősorban idősek számára nyújtott szociális szolgáltatások működnek állami és önkormányzati fenntartásban. A fogyatékos személyek számára nyújtott szociális intézmények a szociális foglalkoztatás kapcsán igyekeznek ellátottjaik számára a munkához való hozzájutást biztosítani, így nagyobb eséllyel találkozhattak a megváltozott munkaképesség fogalmával. A lakosság körében járások szerint azonban ettől jelentősen eltérő eredmények születtek. Jellemzően a hajdúnánási járásban élők ismerik leginkább (64,3%) és a derecskei járásban élők ismerik legkevésbé (51,2%) a megváltozott munkaképesség fogalmát, Ez utóbbi populáció körében a válaszadók 4,8%-os aránya soha nem hallott a megváltozott munkaképességről.

Nemek tekintetében szintén eltérések tapasztalhatók. A szociális intézményben dolgozó férfiak 11,1%-a, míg a nők csak 2%-a véli úgy, hogy nem igazán tudja mit jelent, ugyanakkor a férfiak 64,4%-a, a nők 78,8%-a gondolja, hogy tisztában van a megváltozott munkaképesség fogalmával. A lakosság körében az ismeretek tekintetében szintén női dominancia jelentkezik, a nők 65,5%-a, míg a férfi válaszadók 45%-a van tisztában a megváltozott munkaképesség fogalmával. Soha nem hallotta ezt a kifejezést a férfiak 2,9%-a, míg a nőknek csupán 1%-a válaszolta ezt.

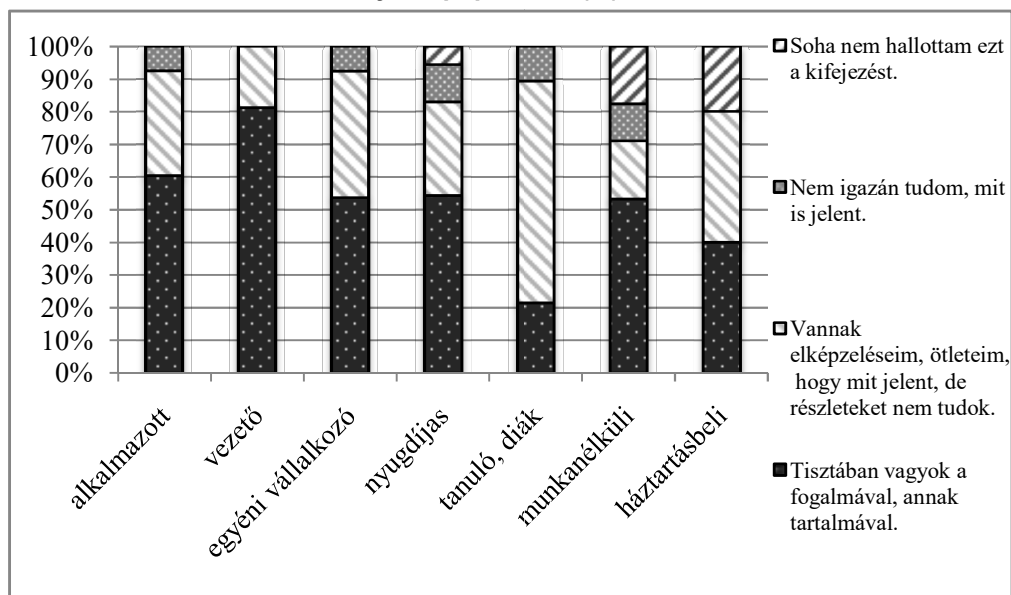
Szintén szignifikáns különbség mutatkozik az életkor szerint a megváltozott munkaképesség fogalmának ismeretében. A 16–25 év közöttiek a többi korosztályhoz viszonyítva kiemelt mértékben (16,7%) vélik úgy, hogy nem igazán ismerik e fogalmat, 33,3%-uk megítélése szerint csak elképzelései vannak róla, és csak 50%-uk érzi úgy, hogy ismeri a fogalom tartalmát. Ugyanakkor a 26 év feletti korosztályok körében jelentős emelkedés figyelhető meg a fogalom ismeretére vonatkozóan. A 46 és 65 év közötti életkorúak 80%-nál is nagyobb arányban vélik úgy, hogy tisztában vannak a fogalommal, különösen a 56–65 év közöttiek ismerik legnagyobb arányban (86%) a megváltozott munkaképesség fogalmát. 66 év feletti szociális dolgozók között nincs olyan, aki ne tudná mit jelent a megváltozott munkaképesség fogalma, viszont csak 66,7%-uk mondta azt, hogy tisztában van vele.

A lakosság körében az ismeretekre az életkor szintén hatást gyakorol. Jellemzően a 36–45 év közöttiek választották legnagyobb arányban, hogy tisztában vannak a megváltozott munkaképesség fogalmával és közöttük nincs olyan, aki ne hallott volna róla. A legkevésbé tájékozott korosztályok a 16–25 év közöttiek és a 66 év felettek voltak, legkisebb mértékben (40,3%, 55,2%) jelölték meg, hogy tisztában lennének a fogalommal, és mindkét korcsoport válaszadói között a legmagasabb arányban jelent meg a soha nem hallottam ezt a kifejezést válasz. E tekintetben különösen a 66 év feletti korosztály 7%-os értéke meglepő.

A szociális szféra munkavállalói esetén a fogyatékos fogalmának ismeretét befolyásoló képzettségi szint a megváltozott munkaképesség fogalmának ismeretére nem gyakorol jelentős hatást, tehát szignifikáns különbség nem mutatkozik az iskolai végzettség tekintetében, esetükben a a betöltött pozíciónak szintén nincs jelentősége. A járásban élő megkérdezett lakosok körében azonban mindkét szociodemográfiai jellemző esetén szignifikáns különbség jelentkezik. Az iskolai végzettség emelkedése pozitív korrelációt mutat a megváltozott munkaképesség fogalmára vonatkozóan. A fogalommal leginkább a felsőfokú végzettséggel rendelkező állampolgárok vannak tisztában (69,5%), de 29,5%-uk szintén úgy gondolja elképzelései vannak a fogalomra vonatkozóan, míg az alacsony iskolai végzettségűek 5,9%-a soha nem hallotta ezt a kifejezést, 16%-uk nem igazán tudja, hogy mit jelent, és csak 36,8%-uk gondolja úgy, hogy tisztában van a megváltozott munkaképességgel.

A lakosok megváltozott munkaképesség fogalmára vonatkozó ismereteire befolyással van a jelenlegi beosztás, illetve a gazdasági aktivitás (4. ábra). Kiemelkedő arányban vannak tisztában a megváltozott munkaképesség fogalmával a vezető beosztásúak (81,3%), őket követik az alkalmazottak (60,4%). Legnagyobb mértékben soha nem hallották ezt a kifejezést a háztartásbeliek (20%), a munkanélküliek (17,6%), és a nyugdíjasok (5,7%).

4. ábra: A beosztás hatása a megváltozott munkaképesség fogalmára a lakosság körében (%)
Figure 4.: The influence of position whether the concept of reduced work capacity is known by the population (%)



Forrás: saját kutatás (2016) (N = 339)

Az eredmények alapján megállapítható, hogy az inaktívak, akik ilyen vagy olyan okoknál fogva kívül maradnak a munkaerőpiacon kevesebb ismerettel és tájékozottsággal rendelkeznek a megváltozott munkaképességre vonatkozóan is.

6. Összefoglalás

Jelen tanulmány az állami és önkormányzati fenntartású Hajdúnánás, Hajdúböszörmény és Derecske járás szociális intézményeiben dolgozók és az ott élő lakosság a fogyatékos és megváltozott munkaképességű személyekkel kapcsolatos ismereteiben megmutatókozó különbségeket tárja fel. A szociális intézményben dolgozók esetén a fogyatékos fogalmának ismeretére elsősorban az iskolai végzettség gyakorol jelentősebb hatást, a megváltozott munkaképesség fogalmára pedig a hierarchiában betöltött pozíció. A lakosság körében mindkét fogalom ismerete függ mind az iskolai végzettségtől, mind a gazdasági aktivitástól.

A kérdőíves kutatási eredmények alapján a lakosság körében a legtájékozottabbak a felsőfokú végzettséggel rendelkező gazdaságilag aktív, vezetői pozíciót betöltő nők, míg a legkevésbé az alacsony végzettséggel rendelkező, gazdaságilag inaktív férfiak.

A fogyatékos fogalmától eltérően a megváltozott munkaképesség fogalma esetén járási szinten a szociális dolgozók körében járási szinten is különbség mutatkozik. A járási

különbségek valószínűleg annak tudhatók be, hogy a különböző járásban dolgozók eltérő munkatapasztalattal rendelkeznek a megváltozott munkaképességű személyekkel kapcsolatosan. A vizsgálat eredményei szerint a megváltozott munkaképesség fogalma mind a lakosok, mind a szociális dolgozók körében kevésbé ismert fogalom. Ami valószínűleg annak tudható be, hogy a fogyatékoság általánosabb, míg a megváltozott munkaképesség szakmai területhez kapcsolható specifikus fogalom.

A kutatás az eredmények tükrében felhívja a figyelmet a fogyatékosággal és megváltozott munkaképességgel kapcsolatos ismeretek, személyes tapasztalatok jelentőségére a társadalmi integráció és befogadás növelése szempontjából. Eredmények ismeretében a társadalmi és gazdasági szereplők érzékenyítése a hátrányos helyzetű csoportok gazdasági aktivitásának növelése és a nyílt munkaerő-piacra történő sikeres, tartós beillesztése érdekében kardinális jelentőségű, ezért kiemelt célként és feladatként jelenik meg.

FELHASZNÁLT IRODALOM

- Balázs-Földi Emese (2015): Equal opportunities in the Italian labor market. ANNALS OF THE UNIVERSITY OF ORADEA ECONOMIC SCIENCE 1:pp. 142–156.
- Dajnoki Krisztina (2014): Fogyatékos munkavállalók beillesztésének sajátosságai, különös tekintettel az érzékenyítő tréningekre. TAYLOR: GAZDÁLKODÁS- ÉS SZERVEZÉSTUDOMÁNYI FOLYÓIRAT: A VIRTUÁLIS INTÉZET KÖZÉP-EURÓPA KUTATÁSÁRA KÖZLEMÉNYEI VI. Évf. 1–2. sz. No. 14–15. Pp. 157–167.
- Dávid Andrea et. al. (2000): Támogatott foglalkoztatás. Értelmi sérült munkavállalók a munkaerő-piacon. Kézikönyv. Salva Vita Alapítvány. ISBN 963 00 5353 5
- Európai Bizottság (2010): Európai fogyatékosügyi stratégia 2010–2020: megújított elkötelezettség az akadálymentes Európa megvalósítása iránt. A Bizottság Közleménye az Európai Parlamentnek, a Tanácsnak, az Európai Gazdasági és Szociális Bizottságnak és a Régiók Bizottságának. Brüsszel. www.eur-lex.europa.eu
- European Communities (2004): Szembenézni a kihívással. A növekedés és foglalkoztatás Lisszaboni Stratégiája. A Wim Kok vezette Magas Szintű Munkacsoport jelentése. 2004. November. ISBN 92-894-7054-2 www.nefmi.gov.hk letöltés ideje: 2016.10.16.
- EUROSTAT (2010): Combating poverty and social exclusion, A statistical portrait of the European Union 2010. EUROSTAT Statistical books. Brussels, 2010. http://epp.eurostat.ec.europa.eu/cache/ITY_OFFPUB/KS-EP-09-001/EN/KS-EP-09-001-EN.PDF
- Gere Ilona (2009): A munkáltatók befogadóvá tétele, Foglalkozási rehabilitáció Módszertani kérdései (szerk.: Szellő János) FSZK, Budapest.
- KSH (2012): A megváltozott munkaképességűek munkaerő-piaci helyzete 2011. Központi Statisztikai Hivatal munkaerő felmérése. Budapest.
- Szellő János–dr. Barakonyi Eszter–Cseh Judit (2013): A rehabilitációs kvóta és hozzájárulás hatása a munkáltatók befogadói magatartására Magyarországon. Kutatási zárótanulmány. Készült a „Közösen a jövő munkahelyeiért” Alapítvány támogatásával. PTE, Pécs.
- Tardos Katalin (2007): „A befogadó és sokszínű munkahelyért” képzési program tapasztalatairól. Az ENSZ Nemzetközi Munkaügyi Szervezete (ILO) International Labour Office BUDAPEST. ISBN 978-92-2-020590-7
- Madridi nyilatkozat. A befogadó társadalom alapja a diszkrimináció-mentességgel párosuló pozitív cselekvés (2005). Foglalkoztatáspolitikai és Munkaügyi Minisztérium, Budapest.
- Az egyenlő bánásmódról és az esélyegyenlőség előmozdításáról szóló 2003. évi CXXV. törvény. 1998. évi Fogyatékos személyek jogairól és esélyegyenlőségük biztosításáról szóló XXVI. törvény.